

História Piešťan- 900 rokov od založenia mesta

Geografia



Najdlhšia slovenská rieka Váh v Piešťanoch

Piešťany ležia 86 kilometrov severovýchodne od hlavného mesta [Bratislavy](#), na pravej strane rieky [Váh](#), v severnom výbežku [Podunajskej roviny](#), pod úpäťím pohoria [Považský Inovec](#) a nadmorskej výške 162 [m n. m.](#) Mestom okrem Váhu preteká [potok Dubová](#), na juhovýchode je priehradné jazero [Šĺňava](#).

Mesto sa delí na *Piešťany* a [Kocurice](#) – jedinú mestskú časť, vzdialenú 2,5 km juhozápadne od mesta, na ľavom brehu [Dudváhu](#), 160 m n. m. V mestskej časti sa našlo popolnicové pohrebisko z mladšej [doby bronzovej](#) a písomné pramene dokladajú osadu *Cozuran* v roku 1113. Súčasťou Piešťan je od [1. januára 1974](#). V rokoch [1973](#) – [1996](#) bola súčasťou Piešťan aj obec [Banka](#).

Dejiny



22 800 rokov stará Moravianska Venuša. Najznámejší výtvarný prejav z kamennej doby na Slovensku.

Stopy osídlenia okolia Piešťan pochádzajú už zo [štvrtohorného pleistocénu](#). Kamenné nástroje [človeka neandertálskeho typu](#) boli objavené v neďalekej obci [Banka](#) a v [jaskyni Čertova pec](#). V ostatnej [ľadovej](#)

[dobe](#) sa ku nezamrzajúcim prameňom sťahoval lovec [mamutov](#). Svedčia o tom nálezy z Banky a [Moravian nad Váhom](#). Pramene vyhľadávali obyvatelia z [neskorej](#) i [mladšej kamennej doby](#), no najmä z [bronzovej doby](#). V okolí sú stopy po ľude [maďarovskej kultúry](#), vystriedanej ľuďom [karpatskej mohylovej](#) a [čakanskej kultúry](#). V [mladej železnej \(laténskej\) dobe](#), asi v štvrtom storočí pred Kr., prichádzali [Kelti](#). V 1. až 4. storočí osídlenie [germánskymi Kvádmi](#). V 5. – 6. storočí prichádzali do oblasti prvé [slovanské](#) kmene.

Časy [Veľkej Moravy](#) z 9. storočia pripomína [veľmožský dvorec](#) v blízkom [Ducovom](#). Prvá písomná zmienka je z roku [1113](#). Nachádza sa v [Zoborskej listine](#) vydanéj [uhorským](#) kráľom [Kolomanom I.](#) Piešťany (*Pescan*) sa tu spomínajú ako obec susediaca s [Trebaticami](#). V rokoch [1299](#), [1301](#) – [1321](#) súčasť panstva [Matúša Čáka Trenčianskeho](#). Po jeho smrti sa časti jeho majetkov zmocnil kráľ [Karol Róbert](#) z Anjou.

Piešťany boli aj kráľovským majetkom a súčasťou hradného panstva [Tematín](#). V roku [1348](#) daroval kráľ [Ludovít I.](#) hrad a panstvo Tematín magistrovi [Mikulášovi Kontovi](#). Po vymretí tohto rodu ich od kráľa [Ludovíta II.](#) získal [Alexej Thurzo](#).

Dejiny mesta sú úzko späté s rozvojom kúpeľníctva v 16. storočí. Prvý podrobný opis prameňov pochádza od prefekta [Šarišského hradu](#) a kráľovského radcu [Juraja Werhnera](#) z roku [1545](#). Neskoršie opisy sú od lekára rakúskych cisárov [Johanna Crata de Crafheima](#) ([1571](#)), osobného lekára pápeža [Sixta V.](#) [Andrea Bacciusa Elpidianusa](#) ([1588](#)), nemeckého cestovateľa [Martina Zeillera](#) ([1632](#)). Najslávnejší opis kúpeľov pochádza od [Adama Trajana](#) v básni *Saluberrimae Pistinienses Thermae* z [1642](#). V tom istom roku Piešťany dostali mestské výsady a jarmočné právo a vyvíjali sa ako zemepanské mestečko. Prvý lekársky opis *Schediasma de Thermis Postheinsibus* je od hlavného fyzikusa slobodného kráľovského mesta [Prešporka Jána Justusa Torkoša](#) ([1745](#)).

V 18. storočí vznikla okolo prameňov kúpeľná osada *Teplice*. V jej centre stál ubytovací hostinec a panský dom pre šľachtu. Osada sa postupom času spojila s obcou Piešťany a dnes tvorí historické centrum. Roku [1720](#) daroval panovník [Karol VI.](#) panstvo Hlohovec (a s ním i Piešťany) [Jánovi Leopoldovi Erdődyovi](#). [Erdődyovcom](#) patrilo mestečko Piešťany až do roku [1848](#) (zrušenie nevoľníctva), a kúpele až do roku [1940](#) (zoštátnenie).

V roku [1772](#) sa v Piešťanoch objavil významný balneológ, profesor [Henrich J. von Cranz](#). Až po jeho návšteve postavili prvú stálu budovu kúpeľov, dosiaľ sa používali iba jamy vykopané v zemi.



Secesný hotel [Thermia Palace](#) z roku 1912. Miesto stretnutia troch cisárov

Začiatkom 19. storočia (okolo roku [1820](#) – [1822](#)) dal [Jozef Erdődy](#) vybudovať v [klasicistickom](#) štýle prvé murované kúpeľné budovy, ktoré boli dobudované a prestavované v priebehu celého 19. storočia. V roku [1802](#) navštívil Piešťany [Beethoven](#). Začiatkom 19. storočia sa liečba uberala pokrokovou, lekársky podloženou metódou pod vedením doktora [F. E. Scherera](#), nájomcu kúpeľov, zakladateľa [Vojenského kúpeľného ústavu](#) ([1863](#)), a autora monografie o kúpeľoch. V roku [1889](#) dostala kúpele do prenájmu od rodiny Erdődyovcov firma [Alexander Winter a synovia](#). K tomuto obdobiu sa viaže najväčší rozkvet kúpeľov a mesta, dochádza k veľkorysej výstavbe kúpeľných objektov a vďaka propagácii sa stali známe v celom svete. Zaslúžil sa o to najmä syn Alexandra Wintera [Ludovít Winter](#), slovenský podnikateľ

židovsko-maďarského pôvodu, nájomca, budovateľ piešťanských kúpeľov a tvorca ich svetového mena. Výrazne sa zaslúžil o premenu obce Piešťany na mesto.

Rozvoj prerušila [prvá svetová vojna](#), v kúpeľoch sa začali liečiť ranení vojaci. Vo februári [1917](#) sa v hoteli [Thermia Palace](#) stretli traja cisári, Wilhelm II Hohenzollern, rakúsky cisár Karol I. Habsburg a bulharský cár Ferdinand I Koburg. Rokovali tu o ďalšom vedení vojny a tu aj spečatili svoj osud.

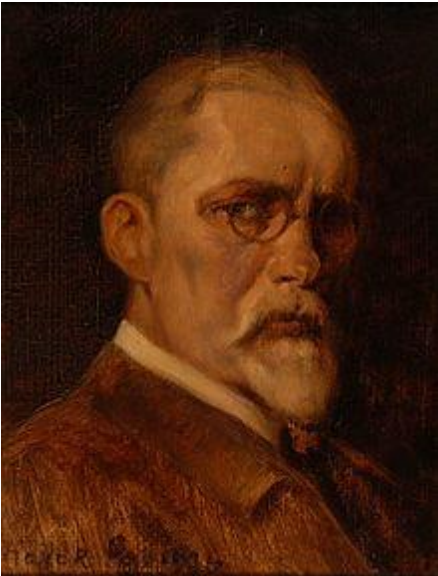
V medzivojnovom období prúdili do kúpeľov desaťtisíce hostí, medzi nimi mnohé významné osobnosti. Po vypuknutí [druhej svetovej vojny](#) nastala úplná ekonomická stagnácia. V roku [1940](#) došlo ku zoštátneniu kúpeľov, [1948](#) ku ich znárodneniu. Rozvoj zabezpečil až zákon o preventívnej starostlivosti z roku [1951](#). Od roku [1945](#) užívajú Piešťany [štatút mesta](#), od roku [1956](#) štatút kúpeľného mesta medzinárodného významu, od [1996](#) okresného mesta.

Názov

Názov *Piešťany* je odvodený od piesčitého charakteru podložia naplavenín [Váhu](#), na ktorých sa rozprestiera. Toto meno nesie aj planétka [\(4573\) Piešťany](#), ako aj niektoré ulice na Slovensku s pomenovaním *Piešťanská*.

- [1113](#) – *Pescan* – prvý písomný doklad v [Zoborskej listine](#)
- [1299](#) – *Pekchen*
- [1348](#) – *Posseen*
- [1357](#) – *Pechen*
- [1429](#) – *Pestien, Pestyen*
- [1435](#) – *Pestyén*
- [1436](#) – *Pesthyen*
- [1442](#) – *Piesthen*
- [1546](#) – *Pestien*
- [1552](#) – *Pestiien*
- [1564](#) – *Pyšten*
- [1588](#) – *Pestien*
- [1642](#) – *Pistin*
- [1689](#) – *Pöstény*
- [1709](#) – *Pustin*
- [1742](#) – *Pusteny*
- [1745](#) – *Pösthenum, Piesthan, Pischtan*
- [1747](#) – *Pissteny*
- [1773](#) – *Püstin, Piessczany, Teplicz, Teplicze*
- [1786](#) – *Púschtin, Piečany*
- [1786](#) – *Teplicz*
- [1808](#) – *Pöstény, Püstény, Püstény, Pjessčany, Pěsstány*
- [1863](#) – [1907](#) – *Pöstyén* – v [maďarčine](#) sa používa dodnes
- [1913](#) – *Pöstyény*
- do [1918](#) – *Pistyan, Pistyán, Piestyan, Píšťany, Pystjan, Pystyan, Pystyán*
- [1920](#) – *Piešťany*

Symbols mesta



[Arthur Heyer](#), tvorca známeho barlolámača

Symbolmi mesta sú: erb, pečať, zástava mesta, insígnie primátora mesta a štandarda primátora mesta. Ako symbol bol barlolámač prijatý za mestský znak [21. októbra 1945](#), pri príležitosti inštalácie [obce](#) Piešťany na [mesto](#).

[Erb](#) mesta tvorí modrý štít so striebornou postavou nahého zlatovlasého muža, lámajúceho obojručne zlatú barlu o ľavé koleno. Do druhej polovice 19. storočia mesto používalo ako pečatidlo rôzne vyobrazenia svätého [Štefana-kráľa](#). Najstaršia zachovaná pečať pochádza z roku [1564](#). Je na liste odoslanom z Piešťan do [Trnavy](#), z obsahu ktorého sa dá predpokladať právo na konanie trhu alebo jarmoku. Priemer pečate je 25 mm a vyobrazuje svätého [Štefana-kráľa](#) s barlou v pravej ruke, zatiaľ, čo v ľavej drží štít s [krížom](#).

Z roku [1771](#) sa zachovala na listine pečať piešťanskej osady *Teplice* (približne dnešná pešia zóna), s priemerom 25 mm. V jej strede je vyobrazený svätý [Štefan](#) s kruhopisom *Sigillum Teplicien*. Z roku [1774](#) je zachovaná podobná pečať s priemerom 22 mm so svätým [Štefanom](#) držiacim barlu v ľavej ruke. Kruhopsis znie *Sigillum Teplicense*.

Z roku [1783](#) je osemboká pečať samotného mesta. Má priemer 35 mm, v strede vyobrazenie svätého [Štefana](#) s barlou v pravej ruke a kruhopisom *Sigillum oppidi Peosten*. Dnešný symbol mesta, *barlolámač*, bol pôvodne znakom kúpeľov. Podnet na jeho vytvorenie dal [Ludovít Winter](#), ktorý si želal jednoduchý symbol uzdravenia vypovedajúci o sile termálnych prameňov. V roku [1894](#) sa Winter stretol v budapeštianskej Riegelovej tlačiarňi s kresličom nemeckého pôvodu [Arthurom Heyerom](#), ktorého poveril takýto [symbol](#) vytvoriť. Heyer mu o pár dní predložil skicu muža lámajúceho barlu. Tento znak si Winter okamžite nechal patentovať, avšak aj napriek tomu sa stal podnetom 40-tich súdnych sporov. Umelecké vyobrazenie barlolámača sa nachádza na priečelí [kolonádového mosta](#).

Vlajku tvorí šesť vodorovných rovnomerných pruhov v mestských farbách – zlatá, modrá, strieborná, zlatá, modrá, strieborná. Vlajka v pomere 2 : 3 je zastrihnutá do lastovičieho chvosta siahajúceho do jej 1/3.

Samospráva

Na čele mesta stojí [primátor](#), ktorý je predstaviteľom a najvyšším výkonným orgánom mesta. Mestské zastupiteľstvo je 25-členný zbor zložený z poslancov zvolených v priamych voľbách občanmi mesta. Funkčné obdobie MsZ sa končí zložením sľubu poslancov novozvoleného zastupiteľstva.

Demografia

Ku [31. decembru 2003](#) mali Piešťany 30 066 obyvateľov, z toho 47,06 % mužov a 52,94 % žien. Podľa sčítania obyvateľov z roku [2001](#) bývalo v meste najviac obyvateľov [slovenskej národnosti](#) (96,3 %), nasledujú národnosti: [česká](#) (1,69 %), [maďarská](#) (0,27 %), [rómska](#) (0,18 %), [moravská](#) (0,11 %), [nemecká](#) (0,06 %), [poľská](#) (0,04 %), [rusínska](#) (0,04 %) a [ukrajinská](#) (0,03%). Vierovyznanie obyvateľov: [rímskokatolícke](#) (72,65 %), [evanjelické](#) (5,96 %), [gréckokatolícke](#) (0,31 %), [pravoslávne](#) (0,14%), [československé husitské](#) (0,09 %), ostatné (0,23 %), bez vyznania (16,71 %).

Rok	Počet obyvateľov	Rok	Počet obyvateľov	Rok	Počet obyvateľov
1731	1 488	1930	12 080 ^[3]	1975	27 500 ^[3]
1787	1 892 ^[3]	1940	13 352 ^[3]	1980	30 731 ^[3]
1828	3 360 ^[3]	1945	14 519 ^[3]	1985	33 000 ^[3]
1850	3 378 ^[3]	1950	15 932 ^[3]	1991	33 176 ^[4]
1869	3 472 ^[3]	1955	17 200 ^[3]	2001	30 606 ^[5]
1893	4 500	1960	18 664 ^[3]	2003	30 066
1910	7 379 ^[3]	1965	21 207 ^[3]	2007	29 587 ^[6]
1921	9 321	1970	22 963 ^[3]	2008	29 960
2012	29 067				

Vzdelanie

Vysoké školstvo v Piešťanoch reprezentuje Inštitút fyzioterapie, balneológie a rehabilitácie [Univerzity sv. Cyrila a Metoda v Trnave](#) a [Vysoká škola zdravotníctva a sociálnej práce Sv. Alžbety v Bratislave](#). Zo stredných škôl sú to :

Gymnázium Pierra de Coubertina
Gymnázium sv. Michala Archanjela
Hotelová akadémia Ľudovíta Wintera
Stredná priemyselná škola elektrotechnická
Stredná odborná škola záhradnícka
Stredná odborná škola technická
Stredná odborná škola obchodu a služieb

Základné školy:

Základná škola M.R.Štefánika, Vajanského 35
Základná škola, Holubyho 15
Základná škola , Mojmírova 30
Základná škola F.E.Scherera, E.F. Scherera 40
Základná škola Brezová, 19
Základná škola sv. Márie Goretti

Spojená škola Piešťany

Základné umelecké školy:

Základná umelecká škola, Teplická 50, Piešťany
Súkromná základná umelecká škola, J. Branického 130/5, 914 01 Trenčianska Teplá

4 materské školy

Materská škola, 8.mája 2, má elokované triedy
Elokované triedy so sídlom 8. mája 4, Piešťany
Elokované triedy so sídlom E.F.Scherera 40, Piešťany
Materská škola, Ružová 2, má elokované triedy
Elokované triedy so sídlom A. Dubčeka 11, Piešťany
Materská škola, Staničná 2, má elokované triedy
Elokované triedy so sídlom Zavretý kút 6, Piešťany
Materská škola, Valova 40, má elokované triedy
Elokované triedy so sídlom Považská 1, Piešťany
Elokované triedy so sídlom Detvianska 46, Piešťany
Centrum voľného času AHOJ

Veda a výskum

Významné vedecké pracoviská sú zastúpené inštitúciami ako je [Národný ústav reumatických chorôb](#), zameriavajúci sa na výskum a liečbu reumatických ochorení, a prípravu nových odborníkov v oblasti reumatológie. Ďalšou organizáciou je [Výskumný ústav rastlinnej výroby](#) zameraný na výskum pestovateľských technológií, metód šľachtenia a poradenstvo v rastlinnej výrobe. Elektrotechnický ústav [Slovenskej akadémie vied](#) zastupuje *Oddelenie technológie a diagnostiky polovodičov*, úzko spolupracujúce s firmou *ON Semiconductor*, ktorá prevzala štafetu výroby [polovodičov](#) po [Tesle Piešťany](#). Špičkovým pracoviskom v oblasti [metrológie](#), skúšobníctva, [normalizácie](#) a certifikácie je [Technický skúšobný ústav Piešťany, š. p.](#)

Kúpele

[Kúpele Piešťany](#) sú situované prevažne na [Kúpeľnom ostrove](#) východne od mesta, medzi ľavým brehom [Váhu](#) a mŕtvym obtokovým ramenom. V tomto priestore vyvierajú väčšina termálnych prameňov. Sú tu zriadené studne Trajan, Patria, V₁ a V₄. Tie sú viazané na [považskom zlomovom pásme](#) z hĺbky 2 000 metrov, kde sú 50 až 60 metrov pod povrchom odborne zachytené, aby nedošlo k miešaniu s podpovrchovými vodami. Voda sa akumuluje v burdigalských ([miocénnych](#)) sedimentoch Podunajskej panvy. Minerálne pramene sú sírnato-hydrouhličitanové, vápenato-horčíkové, sírne, hypotonické termy s teplotou 67 – 69 °C s obsahom okolo 1500 mg minerálnych látok na liter vody a s obsahom voľných plynov, najmä sírovodíka. Úhrnná kapacita zachytených zriediel je viac ako 3 milióny litrov vody za deň. Súčasťou liečby je bahno, ktoré patrí medzi najznámejšie [peloidy](#) sveta. Vzniká chemickými a biologickými procesmi v [sedimentoch Váhu](#) za pôsobenia termálnych výverov.^[7]

[Balneoterapia](#) sa aplikuje na choroby pohybového ústrojenstva, poúrazové stavy, nervové choroby a mnohé ďalšie. Bahno má významné antifungálne účinky. Pre balneologické využitie je pripravované originálnou technológiou, počas ktorej podlieha procesu dozrievania a regenerácie s početnými chemickými a biologickými reakciami. Dozreté bahno má maslovitú, mazľavú konzistenciu, je plastické, tepelne vodivé, ochladzuje sa štvornásobne pomalšie ako voda, oproti ktorej má 350-krát väčšiu viskozitu. Zrelé bahno je ocelovo modré až čierne.^[8] Používa sa tu viac ako 60 rôznych liečebných procedúr a metodík. Základom sú procedúry využívajúce unikátnu minerálnu vodu a liečivé sírne bahno, ktoré sa kombinujú s vodoliečbou, individuálnou a skupinovou rehabilitáciou, masážami, uhličitou terapiou, svetloliečbou, elektroliečbou, teploliečbou a ďalšími špecializovanými výkonmi a relaxačnými procedúrami.

O kúpeľnú starostlivosť sa starajú *Slovenské liečebné kúpele* s celkovou kapacitou 2 000 lôžok. SLK patria od roku [2002](#) spoločnosti *Danubius Hotels Group* venujúcej sa kúpeľnej starostlivosti v [Maďarsku](#), [Česku](#) a [Rumunsku](#).

Kultúra



Dom umenia

V meste sa nachádza niekoľko scén slúžiacich pre kultúrne akcie. Najväčšou je *Dom umenia Piešťany* s kapacitou 622 miest, kultúrno-spoločenské centrum *Fontána* (kino, Filmový klub), *Malá scéna MsKS*, hudobný pavilón *Mušľa*. Na [Kúpeľnom ostrove](#) je *Spoločenské centrum* (400 miest) a vonkajší hudobný pavilón *Harmony*. Výstavné siene *Stará lekáreň*, *KSC Fontána* a *galéria Majerník* v Dome umenia. [Mestská knižnica](#) (1925) s približne 85 000 knižničnými jednotkami. Ďalšie neverejné odborné knižnice sú vo [Výskumnom ústave rastlinnej výroby](#) a v Nemocnici Alexandra Wintera.

Mesto nemá vlastný divadelný súbor, pôsobia tu však amatérske divadlá *Bradatá divadelná dvojica* (dočasne neaktívna) a *Divadlo Točítka*.

Najstaršou kultúrnou akciou je [Piešťanský hudobný festival](#), zameraný na klasickú hudbu, založený v roku 1955. *Piešťanské organové dni* sa konajú od roku 1999. Ďalšími pravidelnými akciami sú: *Otvorenie kúpeľnej sezóny*, ktoré sa stalo najrozsiahljším kultúrnym podujatím roka. Koná sa prvý júnový víkend. *Truck country* – malá sestra Country Lodenice. Prehliadka a súťaže ťahačov spojená s country hudbou. *Country Lodenica* – festival venovaný country a folkovej hudbe sa koná vždy posledný augustový víkend od roku 1999. Je to najväčšia akcia svojho druhu na Slovensku. *Victoria Regia* – súťaž v aranžovaní kvetov, jej vrcholom je alegorický sprievod. V roku 2005 bola obnovená tradícia *Socha piešťanských parkov* z rokov 1967 – 1993. Od roku 2006 sa v meste uskutočňuje medzinárodný filmový festival [Cinematik](#). Ďalšie filmové festivaly v meste sú [Kineama](#), [Astrofilm](#) a [Eurotour](#). Okrem pravidelných podujatí má mesto bohatý kultúrny program počas celého roka.

Na [letisku](#) sa uskutočňuje viacero podujatí; v rokoch 2006 až 2008 sa tu konal hudobný festival [Hodokvas](#) v rokoch 2007 – 2010 [Národné letecké dni](#), od roku 2010 sa tu koná tuningové podujatie [Carat Tuning Party](#) a takisto nasledovateľ Hodokvasu, hudobný festival [Grape](#). Ďalší hudobný festival, tentoraz elektronickej hudby, [BeeFree](#) sa tiež koná na letisku od roku 2011.

Od roku 1983 tu pôsobí skupina [Slniečko \(Punto & rybacé hlavy\)](#). Z Piešťan pochádza aj slovenská hip-hopová skupina [Kontrafakt](#).

Prostriedky masovej komunikácie

Mesačník *Revue Piešťany* (1959), týždenník *Piešťanský týždeň* (1991), televízna stanica *TV Karpaty* (2006) a rozhlasová stanica [Rádio Piešťany](#) (2010).

Múzeá

Vojenské historické múzeum

Balneologické múzeum bolo založené v roku 1931 na popud [Imricha Wintera](#) a jeho *Muzeálnej spoločnosti*. Pôvodne malo vlastivedné zameranie, avšak od roku 1966 je špecializované na [balneológiu](#) a históriu kúpeľov a kúpeľníctva na Slovensku. V zbierkach múzea sa nachádzajú kolekcie lekárskech pomôcok z 19. storočia, historické pohľadnice, časť pozostalosti [M. R. Štefánika](#), množstvo regionálnych archeologických nálezov a podobne. Hlavná expozícia sídli v budove Kúpeľnej dvorany. Pod jeho správu spadá aj pamätná izba [Ivana Krasku](#), Vila doktora Lisku a [hradisko Kostolec](#).

Vojenské historické múzeum bolo zriadené v roku [1994](#) pôvodne v [Trenčíne](#), od roku [2004](#) sídli v Piešťanoch. Je súčasťou [Vojenského historického ústavu](#) v [Bratislave](#). Sústreďuje sa hlavne na dokumentáciu vojenskej minulosti na Slovensku. Plní úlohu ústredného armádneho múzea s celoslovenskou pôsobnosťou. Zbierky predstavujú širokú škálu bojovej techniky od leteckej a ťažkej, až po vojenské uniformy a zástavy. Areál múzea sa nachádza na [Piešťanskom letisku](#) a zatiaľ je sprístupnená iba časť exponátov a to hlavne letecká a ťažká bojová technika. V budúcnosti sa ráta z rozšírením expozícií. Múzeum je otvorené sezónne.

Múzeum AMK VCC. Sú v ňom sústredené zbierky Veteran Car Clubu Piešťany.

Zaujímavé stavby

Väčšina stavebných pamiatok Piešťan spadá do obdobia rozvoja kúpeľov a teda aj mesta v 19. storočí. Jedinou [stredovekou](#) pamiatkou je ruina sakrálnej stavby, pravdepodobne kláštora [johanitov](#) z 13. storočia. Dôvodom prečo sa staršie stavby nezachovali, boli časté záplavy spôsobované [Váhom](#). Katastrofické rozmery mala povodeň z [26. augusta 1813](#)^[10], keď rieka úplne zničila, alebo poškodila všetky vtedajšie budovy. V roku [1991](#) bola v časti mesta vyhlásená pamiatková zóna.

Sakrálne stavby v Piešťanoch



Kaplanka Božského Srdca Ježišovho z roku 1897.

Sakrálne stavby

Zo sakrálnych stavieb je najstaršou dochovanou pamiatkou už spomínaný [kláštorný gotický kostol](#), z ktorého však stojí už len časť [presbytéria](#). Dva [svorníky](#) z [klenby](#) sa zachovali na farskej budove. [Klasicistický Kostol sv. Štefana Kráľa](#) z rokov [1828 – 1832](#) bol pravdepodobne postavený na základoch staršieho kostola. Hlavný [oltár](#) s obrazom sv. Štefana Kráľa od mastra Zieglera ([1831](#)), nástenné maľby od trojice Papp, Petrovič, Enhof ([1931](#)) a vitráže od [J. Alexyho](#) ([1950](#)). [Baroková](#) kúpeľná [kaplnka sv. Jána Nepomuckého](#) z roku [1760](#) bola zbúraná koncom 19. storočia^[11].

Nahradila ju neogotická [Kaplanka Božského Srdca Ježišovho](#) z roku [1897](#), postavená o sto metrov východnejšie na pobreží [Váhu](#). Z bývalej kaplnky sa v nej dochoval obraz umučenia [sv. Jána Nepomuckého](#) od [K. Švestku](#) ([1882](#)). Liturgické zariadenie od [Ľ. Chmelára](#) ([1975](#)). [Evanjelický kostol a. v.](#) je novogotická stavba z roku [1905](#) postavená podľa projektu J. Krátkeho. [Kostol sv. Cyrila a Metoda](#) z roku [1996](#) od [M. Bišťana](#). [Oltár Najsvätejšej Trojice](#) ([1630](#)), križová cesta od [A.M. Meissela](#) ([1891](#)). [Kaplanka Sedembolestnej Panny Márie](#) z [1997](#) od [Ľ. Mrňu](#) a [M. Kajlichu](#) bola postavená na mieste staršej, ktorá fungovala od [1943](#) v budove bývalej [Župnej nemocnice](#). Liturgické zariadenie od [Ľ. Chmelára](#) a sochy od [M. Lukáča](#) ([1997](#)).

Svetské stavby



Napoleonské kúpele. Klasicistické budovy z rokov 1822 – 1862.

Jednou z najstarších svetských budov je *Kurhotel*. Má pravdepodobne [renesančné](#) jadro, viackrát prestavované až do dnešnej podoby. *Napoleonské kúpele* sú súborom [klasicistických](#) budov postavených v troch etapách v rokoch [1822](#) – [1862](#). *Kursalon* (tiež *Kúpeľná dvorana*) je [eklektická](#) budova z roku [1893](#) podľa projektu [I. Alpára](#). Sídlí v nej *Balneologické múzeum*. *Františkove kúpele* z roku [1898](#) boli pomenované po panovníkovi Františkovi Jozefovi. Tento klenot architektúry od [E. Pollacka](#) zmizol z povrchu [Kúpeľného ostrova](#) v roku [1965](#) pre zlú statiku. Voda z rieky Váh totiž pretekala do bazénov. O šetrnejšom riešení napr. inom využití sa zrejme neuvažovalo. *Dieselova elektráreň* „Elektrárňa Piešťany“ z [1906](#). *Grand Hotel Royal (Slovan)* z roku [1906](#) podľa projektu A. Oberländera. Od uzavretia v roku 1986 budova chátra, napriek tomu, že je kultúrna pamiatka secesného štýlu. Ďalšou secesnou stavbou je [Hotel Lipa](#) s dvomi o poschodie prečnievajúcimi rizalitmi. Objekt je dnes v taktiež dezolátnom stave a pravdepodobne je odsúdený na zánik. *Thermia Palace-Irma* je komplex kúpeľného hotela a balneoterapie dokončený v roku [1912](#), jedno z vrcholných diel doznievajúcej [secesie](#) na Slovensku. Zaujímavou je tiež *Vodárenská veža* z roku [1928](#) radiaca sa medzi ukážky funkcionalistickej technickej architektúry. *Dom umenia* z [1974](#) – [1979](#) od [F. Milučkého](#). Jedinou výškovou a zároveň najvyššou budovou v meste je so 60 metrami Hotel Magnólia.

Mosty

Stoja tu i dva osobité mosty. *Krajinský most* od [J. Činčeru](#) a [I. Grebenika](#) naprojektovaný v rokoch [1930](#) – [1931](#) a *Kolonádový most* od [E. Belluša](#), ktorý je významnou [funkcionalistickou](#) stavbou z rokov [1930](#) – [1933](#), so sochou barlolámača od [R. Kühmayera](#) a leptami do skla od [M. Benku](#).

Doprava



Železničná stanica v Piešťanoch

Piešťany sú prístupné [diaľnicou D1](#) (E75) [Bratislava](#) – [Hričovské Podhradie](#). Križovatka ciest číslo [61](#) ([Trnava](#) – [Trenčín](#)) a [499](#) ([Myjava](#) – [Topoľčany](#)). Mestom prechádza železničná trať číslo [120 Bratislava](#) – [Žilina](#) (od [1876](#)) s priamym spojením do [Viedne](#). Medzinárodné [letisko](#) s charterovou dopravou (6 600 pasažierov v roku 2007) sa nachádza severne od centra mesta. Mestská hromadná doprava je zabezpečená jedenástimi [autobusovými](#) linkami. Zvýšená hustota [cyklistov](#).

Príroda

Najväčším a najstarším parkom je [Sad Andreja Kmeťa](#). Na kúpeľnom ostrove je [Kúpeľný park](#). Neďaleko mesta v katastrálnom území obce [Banka](#) je *lesopark Červená Veža* (tiež *Rádiový vrch*). Školský park Strednej záhradníckej školy (Botanická záhrada) slúži na pedagogické účely a je verejnosti prístupný. Na priehrade [Sĺňava](#) bola vyhlásená študijná plocha vďaka hojnému počtu hniezdisk vzácných vtákov.

Šport a turistika

Mesto má veľké množstvo športovísk ([hokejový](#) a [futbalový](#) štadión, deväťjamkové [golfové](#) ihrisko, [squashové](#) a [tenisové](#) kurty, kryté plavárne), vodné športy ako [kanoistika](#), [veslovanie](#) či [jachting](#) možno pestovať na jazere [Sĺňava](#) (vodnolyžiarsky vleč na Ratnovskej zátok). V okolí je množstvo značených turistických chodníkov. Piešťany ležia na Vážskej cyklomagistrale. Okolo Sĺňavy sú vybudované kvalitné cyklotrasy. Neďaleko sa nachádza rekreačné stredisko [Bezovec](#) s množstvom zjazdoviek a umelým zasnežovaním. Športu sa venujú štyri telovýchovné jednoty a 36 športových klubov.

Piešťany sa do povedomia hokejovej verejnosti zapísali okrem iného aj hromadnou bitkou medzi hokejistami Kanady a Sovietskeho Zväzu, ktorá sa odohrala v roku 1987 počas Juniorských majstrovstiev sveta v ľadovom hokeji. Viacerí mladí hráči z oboch výberov sa stali neskôr známymi hokejovými hviezdami. Bývajú často hosťiteľským mestom pre hokejové podujatia juniorov svetovej úrovne.

Konali sa tu dva svetové [šachové](#) turnaje, v roku 1912 vyhral [poľský Akiba Rubinstein](#), v roku 1922 [ukrajinský Jefim Bogolubov](#).^[12]

Osobnosti

- V rokoch [1932](#) – [1937](#) jestvovala v Piešťanoch umelecká kolónia, ktorú vytvorili výtvarní umelci [Janko Alexy](#), [Martin Benka](#), [Miloš Alexander Bazovský](#) a [Zolo Palugay](#).
- V rokoch [1928](#) – [1939](#) v Piešťanoch žil lekár a spisovateľ [Gejza Vámoš](#).
- Medzi [1945](#) – [1958](#) tu pôsobil básnik [Ivan Krasko](#), v jeho dome zriadená pamätná izba.
- Medzi [1953](#) – [1958](#) žil v Piešťanoch spisovateľ, dramatik a lekár [Ivan Stodola](#).
- Do svojej smrti v roku [2008](#) tu žil známy slovenský džezový hudobník [Jozef Šošoka](#).

Rodáci

- [Simon Arpád Stefan](#) (* [1886](#)), generálny sekretár [Komunistickej strany](#) Slobodného štátu [Rijeka](#)
- [Charles Korvin](#) (* [1907](#)), herec
- [Valér Vavro](#) (* [1911](#)), akademický sochár
- [Karola Vajdová](#) (* [1919](#)), operná speváčka
- [Alojz Klimo](#) (* [1922](#)), maliar
- [Zoro Záhon](#) (* [1943](#)), režisér a herec
- [Irena Belohorská](#) (* [1948](#)), politička a poslankyňa [Európskeho parlamentu](#)
- [Marián Geišberg](#) (* [1953](#)), herec a pesničkár
- [Alena Heribanová](#) (* [1955](#)), moderátorka, bývalá hlásateľka
- [Slavomír Kňazovický](#) (* [1969](#)), bývalý rýchlostný kanoista a držiteľ striebornej [olympijskej](#) medaily
- [Róbert Erban](#) (* [1972](#)), rýchlostný kajakár
- [Martina Moravcová](#) (* [1976](#)), plavkyňa, strieborná olympijská medailistka
- [Patrik Vrbovský](#) (* [1977](#)), raper známy ako Rytmus
- [Marcela Erbanová](#) (* [1978](#)), rýchlostná kajakárka
- [Branko Radivojevič](#) (* [1980](#)), hokejista
- [Jaroslav Baláž](#) (* [1980](#)), majster Európy vo vznášadlách
- [Michel Miklík](#) (* [1982](#)), hokejista
- [Michal Straka](#) (* [1983](#)), raper známy ako EGO
- [Filip Hološko](#) (* [1984](#)), futbalista
- [Lukáš Lacko](#) (* [1987](#)), tenista
- [Magdaléna Rybáriková](#) (* [1988](#)), tenistka
- [Dominika Cibulková](#) (* [1989](#)), tenistka

Partnerské mestá

-  [Budapešť \(IX. obvod\)](#), [Maďarsko](#)
-  [Luhačovice](#), [Česká republika](#)

-  [Ejlat, Izrael](#)
-  [Hajdúnánás, Maďarsko](#)
-  [Heinola, Fínsko](#)
-  [Poděbrady, Česká republika](#)
-  [Ustroń, Poľsko](#)
-  [Varaždinske Toplice, Chorvátsko](#)

Pozri aj

- [Zoznam ulíc a námestí v Piešťanoch](#)

Literatúra

- MEDNYANSKÝ, Alojz. *Malebná cesta dolu Váhom*. Bratislava : Tatran, 1971.
- ŠÍPOŠ, Ján; KOVAČEVIČ, Ivan J.. *Slovenské kúpele*. Martin : Osveta, 1972.
- ŠÍPOŠ, Ján. *Piešťany v premenách vekov*. Bratislava : Obzor, 1992. [ISBN 80-215-0197-9](#).
- DROBNÝ, D.; MICHALEC, P.; BAČA, R., HOVORKA J. *Piešťany trocha inak*. Piešťany : PMDD, 1993. [ISBN 80-966992-0-2](#).
- WINTER, Ľudovít. *Spomienky na Piešťany*. Piešťany : Balneologické múzeum, 2001. [ISBN 80-968258-4-4](#).
- CHMELÁR-HLOHOVSKÝ, Ľudovít. *Piešťanský dekanát*. Čadca : Magma, 2003. [ISBN 80-89172-00-8](#).
- ŠIMO, Viliam, a kol. *Piešťany*. Piešťany : Pallas, 2003. [ISBN 80-968385-3-9](#).

Referencie

- ↑ [Štatistický úrad Slovenskej republiky – 31. december 2011](#) (ZIP 128,1 kB)
- ↑ [JÚLŠ. Piešťanec v slovníkoch JÚLŠ](#) [online]. [Bratislava](#) : Jazykovedný ústav Ľudovíta Štúra SAV. [Dostupné online](#). (po slovensky)
- ↑ [a b c d e f g h i i k l m n o p](#) DROBNÝ, Dušan; MICHALEC, Peter; BAČA, Róbert, HOVORKA, Ján. *Piešťany trochu inak*. Piešťany : PMDD, 1993. [ISBN 80-966992-0-2](#).
- ↑ Mestská a obecná štatistika [Údaje ku 31.12.1991](#)
- ↑ Mestská a obecná štatistika [Údaje ku 31.12.2001](#)
- ↑ Mestská a obecná štatistika [Údaje ku 31.12.2007](#)
- ↑ Cambel, B., 1962: Minerálne vody. in Buday, T., Cambel, B., Maheľ, M. (Editori) 1962: *Vysvetlivky k prehľadnej geologickej mape ČSSR 1 : 200 000*, list Wien-Bratislava. *Geofond, Bratislava*, 248 s.
- ↑ [Zdroj k balneoterapii](#)
- ↑ *Weatherbase: Počasie pre Piešťany* [online]. [Cit. 2009-05-09]. [Dostupné online](#).
- ↑ MEDNYANSKÝ, Alojz. *Malebná cesta dolu Váhom*. Bratislava : Tatran, 1971. S. 57, 188.
- ↑ CHMELÁR-HLOHOVSKÝ, Ľudovít. *Piešťanský dekanát*. Čadca : Magma, 2003. [ISBN 80-89172-00-8](#). S. 58 – 59.
- ↑ Chessbase Megabase 2011

Iné projekty

- [Commons](#) ponúka multimediálne súbory na tému [Piešťany](#)

Externé odkazy

- www.piestany.sk/ – oficiálna stránka mesta

Zoborské listiny z Wikipédie, slobodnej encyklopédie

Prejsť na: [navigácia](#), [hľadanie](#)



Zoborská listina z roku 1113

Zoborské listiny sú dva najstaršie zachované listinné originály z územia Slovenska. Vznikli v rokoch [1111](#) a [1113](#) z poverenia kráľa [Kolomana](#) v [benediktínskom kláštore](#) pri [Nitre](#).

Týkali sa majetkových záležitostí zoborského konventu a pre mnohé obce uvedené v listinách znamenajú prvú písomnú zmienku.

Zoborská listina z r. 1111

Prvá listina (vydaná 1. septembra 1111) sa týka sporu o vyberanie mýta a desiatkov medzi zoborským kláštrom [sv. Hippolyta](#) a kráľovskými vyberačmi mýta. V tomto dokumente kráľ Koloman potvrdzuje právo zoborského opátstva na majetky poddaných na západnom a strednom Slovensku. Tieto majetky dostali zoborskí benediktíni od kráľa [Štefana I](#). Listinu napísal pravdepodobne člen kapituly gramatik [Willermus](#), ktorý tu i vyučoval písanie, čo dokazuje, že na Zobore bola už aj v tých časoch škola. Zrejme nadviazala na veľkomoravské učilište, ktoré po [Metodovom](#) odchode riadil biskup [Wiching](#).

Zoborská listina z r. 1113

Druhá listina, datovaná rokom 1113, obsahuje majetkový súpis zoborského opátstva. Vzhľadom k tomu, že v listine je uvedených vyše 150 dedín a rôznych orientačných bodoch v ich chotároch, je neobyčajne cenným miestopisom celého západného Slovenska na začiatku 12. storočia. Svedčí tiež o organizácii cirkevného života [benediktínskymi](#) mníchmi. Benediktínsky kláštor [sv. Hippolyta](#) na úpäti [Zobora](#) bol najstarším na Slovensku a zanikol ešte za panovania kráľa [Mateja Korvína](#).

Medzi menami osôb a názvami obcí uvedenými v listinách je najviac slovenských, potom nemeckých a latinizovaných. Svedčí to o tom, že Nitrianske panstvo ešte i v 12. storočí, dávno po rozpade [Svätoplukovej](#) ríše, bolo významným centrom slovenskej etnogenézy a svedčí tiež o postupnom začleňovaní neslovanských etník do slovanského prostredia a ním vytvorených správnych a nábožensko-kultúrnych štruktúr. V listinách nie sú spomenuté maďarské názvy a mená, čo dosvedčuje, že Nitra, ako bývalé ústredné vládarske stredisko, si v 12. a pravdepodobne i v polovici 13. storočia zachovala slovanský charakter.

Podľa názorov historikov boli obe Zoborské listiny napísané skriptormi benediktínskeho opátstva na Zobore alebo v nitrianskej kapitule. Paleografický rozbor nasvedčuje tomu, že listiny písali mnísi z francúzsko-nemeckého rozhrania. Vplyv francúzskeho a nemeckého pravopisu spôsobuje časté komolenie slovenských názvov obcí, riek, vrchov a iných zemepisných lokalít.

Zoborské listiny sa zachovali v origináli (prvá je dosť poškodená, druhá pomerne zachovalá na pergamene) a sú v depozite Biskupského úradu v Nitre.

Externé odkazy

- [Text po slovensky \(1111\)](#)
- Strieborná zberateľská minca-Mincovňa Kremnica [\[1\]](#)

Kúpele Piešťany: História kúpeľov

Kúpele Piešťany, pôvodne nazývané Pescan, sa stali náleziskom kostí pravekých zvierat a stôp osídlenia pravekým človekom, ktoré svedčia o tom, že ich do úrodného údolia prilákali horúce pramene. Mimoriadne vzácnym nálezom z tohto regiónu je malá soška ženy z mamutieho kla, známa ako Moravianska Venuša. Jej vek vedci odhadujú na 22 860 rokov.

Kone Rimanov objavili liečivé pramene

Hovorí sa, že liečivé účinky prameňov v kúpeľoch **Piešťany** objavili rímske légie. Kone Rimanov boli po dlhšej a namáhavej ceste také unavené, že už nemohli pokračovať ďalej. Vojaci sa teda rozhodli oddýchnuť si niekoľko dní na rozbahnenej lúke pri Váhu. Po tomto oddychu vraj neobyčajne svieži pokračovali v ceste.

Vznik kúpeľov Piešťany

Prvá písomná zmienka o meste Piešťany je uvedená v Zoborskej listine z roku 1113. Budúca sláva a medzinárodná známosť **kúpeľného mesta Piešťany** sa začala rodiť v druhej polovici 17. storočia. V 15. - 17. storočí v strednej Európe narastá odborný záujem o **liečenie v kúpeľoch**, ktoré disponujú minerálnou vodou.

V roku 1642 český vzdelanec Adam Trajan Benešovský z Benešova v oslavnej básni Saluberrimae Pistinienses Thermae oslávil svojimi veršami liečivé účinky **Piešťanských kúpeľov**. Lyricky opísal dravú riekou s pltiskom, panský dom, šľachticov i sedliakov, úrodné údolie a zástupy ľudí, ktorí na jar, keď príroda oživala, prichádzali ponoriť sa do horúcich kúpeľov a bahenných jám.

Šľachtici, vlastníci pozemkov, začali stavať nad prameňmi kúpeľné budovy. Tak vznikli prvé budované kúpele aj v Piešťanoch. V roku 1821 zemepán Piešťan gróf Jozef Erdödy, nitriansky župan a štátny minister viedenskej vlády, začal s výstavbou prvých vaňových a bazénových kúpeľov.

Moderná balneoterapia od roku 1822

Prvé zrkadlisko v Piešťanoch a prvý kúpeľný dom - klasicistické Napoleonské kúpele I., dal postaviť po skončení napoleonských vojen na uzdravovanie ranených vojakov (1822). Začiatok progresívnych racionálnych zmien v metódach piešťanskej liečebnej kúry znamenal príchod MUDr. Františka E. Scherera, priekopníka modernej balneoterapie, ktorý pôsobil v **Piešťanských kúpeľoch** od roku 1829 do roku 1837. Rozhodol sa pre individuálny prístup pri predpisovaní liečebnej kúry podľa vopred stanovenej diagnózy a na základe pokročilosti štádia choroby pacienta. Individuálny prístup sa pri [liečbe v kúpeľoch Piešťany](#) využíva dodnes.

Kúpeľné hotely

Rozhodujúca éra v rozvoji Piešťanských kúpeľov je spätá s menom rodiny Winterovcov. Na začiatku 20. storočia tu vyrástli v secesnom štýle [kúpeľný hotel Thermia Palace](#) s budovou balneoterapie Irma (1912), ďalej **kúpeľný hotel Pro Patria** (1916) a v rokoch tridsiatych vo funkcionalistickom štýle **hotel Excelsior** (dnes Jalta).

Otec Alexander a neskôr jeho synovia, predovšetkým Ľudovít a Imrich sa zaslúžili o rozvoj kultúry a spoločenského života v Piešťanoch a po prvý raz sa usilovali , aby to bol spoločný záujem mesta i kúpeľov. Dali základ Balneologickému múzeu, pozývali do Piešťan mladých talentovaných lekárov. K najvýznamnejším patrili František Ernest Scherer, Adalbert Wagner, Hermann Alter, Samuel Weinberger, Koloman Fodor, Eduard Weisz, otec a syn Zigmund a Leo Alexandrovci, Vratislav Kučera, Eduard Cmunt, Ladislav Schmidt, Jozef Brežný, Gejza Vámoš, Štefan Kollár a iní.

Vylepšená doprava

Za obdobia vedenia kúpeľov Winterovcami sa zlepšili cesty, doprava, vybudovali sa školy, nová pošta, peši [Kolonádový most so symbolom kúpeľov - barlolamačom](#), bronzovou sochou muža lámajúceho barlu, unikátne kúpalisko Eva. Na Kúpeľnom ostrove bolo vybudované prvé golfové ihrisko na Slovensku.

Piešťany sa stali centrom s množstvom [zaujímavosti](#) v okolí, centrom významných golfových turnajov, tenisových súťaží a šachových majstrovstiev, ale aj koncertných vystúpení, tanečných súťaží, automobilových pretekov Concours d' Elegance.

- [Kolonádový most história](#)
- [História hotela Thermia Palace](#)

História kúpeľného mesta Piešťany v zbierkach Balneologického múzea

.... **P**iešťanské kúpele zaujímajú čelné miesto medzi slovenskými kúpeľmi. Liečia sa tu pacienti s chorobami pohybových ústrojov. Kvalitou liečebných zdrojov, rozsahom a úrovňou poskytovaných služieb, prístupom ku kúpeľnej starostlivosti a dosahovanými výsledkami patria medzi popredné protireumatické kúpele v Európe i vo svete.



Osídlenie dnešného kúpeľného mesta Piešťany a jeho okolia siaha až do dávneho praveku. Človek prichádza do tejto oblasti približne pred 80 000 rokmi. Stopy osídlenia zo záveru staršej doby kamennej sa zistili na vyvýšeninách na ľavom brehu Váhu. Najvýznamnejšie sú Moravy nad Váhom, vďaka objavu najstaršej plastiky z územia Slovenska. Je známa ako "[Moravianska venuša](#)" (22 800 pred n. l.).

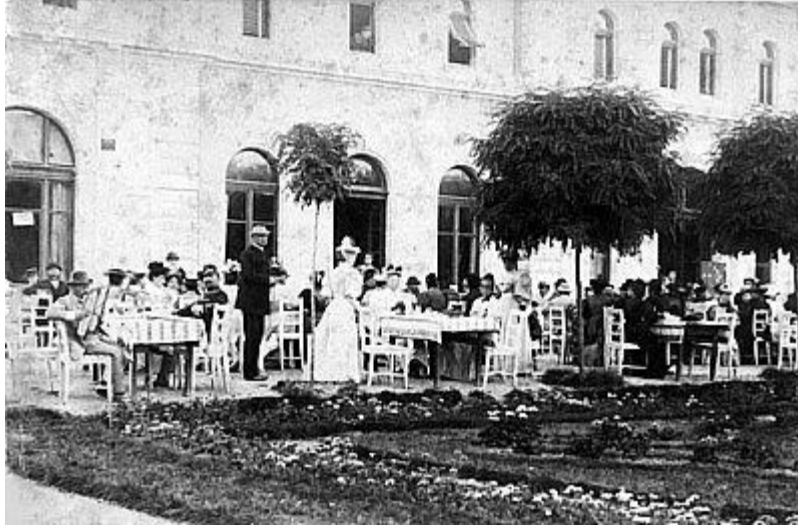
.... **Z** celoslovenského i európskeho hľadiska je unikátny súbor luxusných predmetov zo zlata, striebra, bronzu, skla a keramiky z troch kniežacích hrobov z mladšej doby rímskej objavených v Krakovanoch - Strážach.

.... **Z** 9. storočia je [veľmožský dvorec v Ducovom](#) významný aj objavom základov kostolíka - rotundy - z obdobia okolo roku 850 a malého veľkomoravského cintorína.

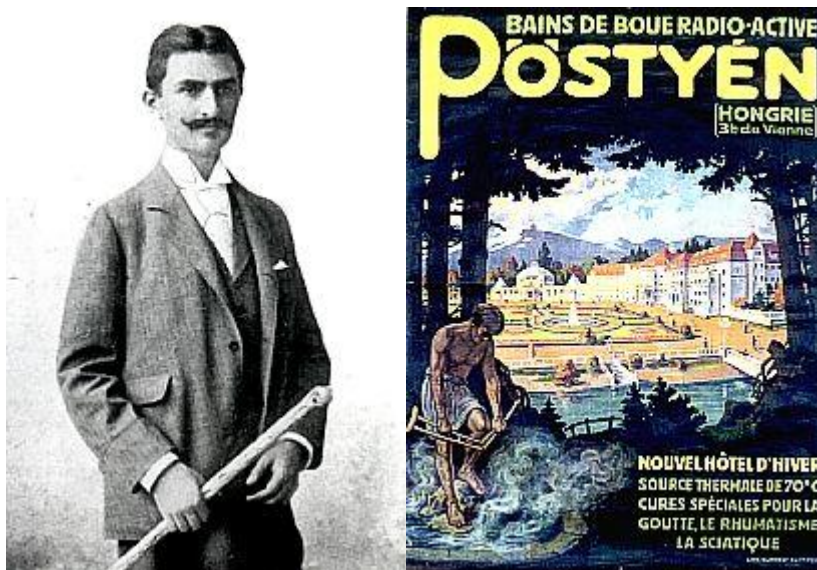
.... **P**rvú písomnú zmienku o Piešťanoch (pod názvom Pescan) nachádzame v Zoborskej listine uhorského kráľa Kolomana I. z roku 1113. V období včasného stredoveku sa nachádzalo na území dnešných Piešťan zrejme niekoľko menších osád. Centrom bol pôvodne románsky kostol, na mieste ktorého postavili v druhej polovici 14. stor. veľký gotický kostol a tradícia hovorí aj o kláštore, s ktorým je možné spájať počiatky organizovanej kúpeľnej liečby. Liečivosť termálnych prameňov v

Piešťanoch sa využívala i v stredoveku. Navštívil ich uhorský kráľ Matej Korvín i predstavitelia vysokej šľachty.

Hnutie humanizmu vzbudilo nový záujem aj o kúpeľníctvo a malo pozitívny vplyv na jeho rozvoj. Prvá knižná správa o piešťanských kúpeľoch je v diele Juraja Wernhera "Rozprava o podivuhodných vodách Uhorska" (1549, Bazilej).



V 16. stor. pustošili Piešťany nájazdy tureckých vojsk (1530, 1599). Škody utrpeli aj kúpele. Najkrajšiu spomienku na piešťanské termálne vody, kúpele a život v nich zanechal Adam Trajan z Benešova vo svojej oslavnej básni "Uzdravujúce piešťanské kúpele" z roku 1642. V 18. storočí - v období osvietenstva sa stupňujú snahy o organizované využívanie kúpeľov. Väčší rozvoj piešťanských kúpeľov začína po roku 1789 za Jozefa Erdödyho. Najväčší rozmach kúpeľov nastal po roku 1889, potom ako si kúpele prenajala od Erdödyovcov rodina Winterovcov. V období rokov 1889-1940 ako firma Alexander Winter a synovia podnik generálneho prenájmu kúpeľov usmerňovala rozvoj kúpeľov. Zmenila ich na podnik medzinárodného významu a mestečko Piešťany a obec Teplice na známe kúpeľné mesto. Koncom 19. stor. - roku 1894 - vzniká symbol kúpeľov - barlolamač, ktorý je dnes i v znaku mesta Piešťany.



Od roku 1894 mala návštevnosť kúpeľov stúpajúcu tendenciu. Prichádzali sem aj významní hostia - finančníci, umelci, športovci, politici, lekári, čím sa tiež zvyšovala

atraktivita kúpeľov. Vznikla aj myšlienka prezentovať návštevníkom históriu Piešťan a okolia.



V roku 1928 bola v Kúpeľnej dvorane sprístupnená menšia muzeálna expozícia a 29. júna 1933 bolo slávnostne otvorené piešťanské múzeum v priestoroch Kúpeľnej dvorany (dnes hlavná expozícia Balneologického múzea). 21. októbra 1945 boli Piešťany povýšené na mesto a od 24. júla 1996 sú sídlom okresu.

Základ zbierok dnešného Balneologického múzea v Piešťanoch položili členovia Piešťanskej muzeálnej spoločnosti, ktorá múzeum spravovala až do 1. januára 1951. Menovite treba spomenúť aspoň niektorých jej členov: Imricha Wintera (jej predsedu a prvého riaditeľa múzea), Václava Vlka (jej tajomníka a správcu piešťanských kúpeľov), Prof. Karla Domina (autora publikácie Piešťanská květena), maliara Janka Alexyho, lekára MUDr. Cmunta, MUDr. Alexandra, MUDr. Vámoša, archeológov Prof. Jana Eisnera (autora knihy Slovensko v pravěku), Jaroslava Petrbocka, Lothara Zotza a i. V budovaní zbierok sa pokračovalo naďalej a v súčasnosti má zbierkový fond Balneologického múzea okolo 35 000 kusov zbierkových predmetov.



ČLENENIE ZBIEROK MÚZEA

- [Archeológia](#)
- [História](#)
- [Národopis](#)
- [Balneohistória](#)
- [Výtvarné umenie](#)
- [Numizmatika](#)
- [Prírodné vedy](#)
- [Fond Ivan Krasko](#)

Archeológia

Archeologickú zbierku múzea tvorí súbor artefaktov - archeologických nálezov - dokumentujúcich osídlenie regiónu (okresu Piešťany) od praveku až po vrcholný stredovek (9.-10. storočie). Základ zbierky položila Piešťanská muzeálna spoločnosť (ďalej len PMS) a preto sú tu i niektoré artefakty z iných oblastí Slovenska (juhozápadné Slovensko, Abrahám) i Európy (súbor kamenných nástrojov z mladšieho obdobia staršej doby kamennej z územia Francúzska, súbor kamenných sekeriek zo Škandinávie, kolekcia nálezov z doby rímskej z Carnunta). Táto zbierka nie je veľmi početná, ale sú v nej sústredené mnohé kvalitné zbierkové predmety z významných nálezísk v regióne (celoslovenského i európskeho významu). Neďaleko Piešťan leží dedina Moravany nad Váhom - významné nálezisko pre mladšie obdobia staršej doby kamennej. Odtiaľto pochádza aj svetoznáma soška [Moravianskej venuše](#) vyrezaná z mamutieho kla (22 800 rokov stará) jediná známa ženská plastika z územia Slovenska. Spomeňme i niektoré iné nálezy - [zoomorfnú nádobu v tvare medveďa z Abrahámu](#), bronzové predmety a keramiky z [pohrebiska a opevnenej osady](#) z doby bronzovej vo Veselom. Nesmieme zabudnúť na bizarné tvary nádob maďarovskej kultúry poškodených - deformovaných - ohňom z objektu zo staršej doby bronzovej z Vrbového. Nevynecháme nálezy bronzových predmetov a keramiky z pohrebísk lužickej kultúry doby bronzovej v Banke, Hubine a Krakovanoch. Najcennejšími predmetmi tejto zbierky sú však nádoby, šperky, nástroje a súčasti výstroja bojovníkov, ktoré tvorili výbavu tzv. bohatých kniežacích hrobov z doby rímskej (3. stor. n. l.) objavených v Strážach. Predmety majú vysokú umeleckoremeselnú úroveň a sú zhotovené z drahých kovov (zlata a striebra) aj iných materiálov ako skla (dve sklené fľaše a súprava piatich sklenených misiek na pitie vína), bronzu, keramiky, kosti i dreva. Unikátom je bronzová trojnožka zdobená hlavičkami boha Merkúra, strieborné a zlaté spony, strieborné ostrohy, spoločenská hra podobná dáme a i.



História

Zbierka histórie Balneologického múzea je orientovaná na históriu mesta Piešťany a okolitého regiónu. Je rozčlenená na dve časti: staršiu históriu a históriu 20. storočia (pomocne nepresne označenú názvom socializmus). Zbierka nie je veľmi veľká (obsahuje okolo 2.500 kusov zbierkových predmetov), ale je pomerne rôznorodá. Jej súčasťou je i niekoľko kolekcíí, súborov, predmetov, napr. zbrane a ochranná výstroj, fond vzťahujúci sa k osobnosti generála M. R. Štefánika, zbierka keramiky a kachlíc, súbor sakrálnych plastiek z 18.-19. storočia (výber z nich, bol zreštaurovaný a je vystavený v expozícii "[Sakrálne umenie zo zbierok Balneologického múzea](#)"), kolekcia zástav - spolkových a cirkevných, pečatidlá, grafické listy, obrazy (zaujímavosťou je kópia z 19. storočia, ktorá je kópiou obrazu Paola Veroneseho [Svadba v Káne Galilejskej](#), ktorý je v zbierkach Louvru), materiály archívneho charakteru, historické fotografie a pohľadnice, súbor nálezov z výskumu stredovekého cintorína a kostola v polohe "Starý kláštor" v Piešťanoch a i. Je tu zaradený i súbor predmetov - orientálna zbierka Mareka Lubošinskeho - ktorú si priniesol z [Indie](#) (strávil tu obdobie 2. svetovej vojny). V zbierke sú sústredené orientálne zbrane, odev a doplnky odevu, obuv, plastiky i fotografie. Ambíciou múzea je naďalej so zbierkou pracovať a budovať ju.



Národopis

Etnografický materiál bol jedným z najpočetnejších už pri vzniku múzea a v zberateľských aktivitách členov PMS. Odbornú a metodickú pomoc v tejto oblasti v období založenia múzea poskytol renomovaný etnograf A. Václavík. Národopisná zbierka je i dnes svojim rozsahom jednou z najväčších zbierok múzea. Zahŕňa keramiku zo západného Slovenska, krásny súbor [majoliky](#), hrnčinu, predmety zo skla, kolekciu malieb na skle, obrazy, drevorezby - prejavy pastierskej kultúry z oblasti Liptova.



Je tu i kolekcia obrazov maliara Alexandra Buznu, katolíckeho kňaza, ktorý sa venoval portrétnej maľbe, maľoval krajinky, [ľudí v krojoch](#) i oltárne obrazy. Pekný celok tvorí súbor drevených ľudových plastík - ochranných sošiek z domových výklenkov (najkrajšie sú piety a madony) i ľudové betlehemy. Mimoriadne cenná je jedna z nich z okolia Piešťan, ktorá prekračuje rámec komorne ladených ľudových plastík a je vzdialenou a osobito poňatou ozvenou starej gotickej predlohy. Početne sú v zbierkach zastúpené ľudové textilie - najmä piešťanské a krakovianske kroje, výšivky a bytové textil typický pre tento región. V zbierke sú i súbory predmetov dokumentujúce jednotlivé remeslá (obuvníctvo, stolárstvo, medovníkárstvo a i.). Veľká časť expozície Balneologického múzea v budove Kúpeľnej dvorany je venovaná práve etnografii - národopisu - regiónu a sú tu prezentované veľmi

hodnotné predmety.

Balneohistória

Balneohistorická zbierka je ťažiskovou zbierkou múzea a sú v nej sústredené [zbierkové predmety](#) vzťahujúce sa k histórii slovenských kúpeľov a kúpeľníctva. Prostredníctvom trojrozmerných predmetov ale i grafických listov, historických fotografií, pohľadníc, obrazov, prospektov a starých tlačí, kúpeľných plagátov, lekárskeho prístrojov a i. múzeum dokumentuje jednak históriu kúpeľov v Piešťanoch, ale i históriu ostatných slovenských kúpeľov. Významná je kolekcia lekárskeho nástrojov MUDr. F. E. Scherera (zakladateľa Vojenského kúpeľného ústavu v Piešťanoch), súbor kúpeľného skla, grafiky Piešťanských kúpeľov, kúpeľov Sliač, Trenčianske Teplice a pod., súbor plakiet so zdravotníckou tematikou a i. V budovaní zbierky je nevyhnutné ďalej systematicky pokračovať aby zodpovedajúcim spôsobom odrážala množstvo i kvalitu minerálnych a termálnych prameňov na Slovensku a ich využívanie v oblasti kúpeľníctva.



Výtvarné umenie

Bohatú zbierku výtvarného umenia Balneologického múzea tvorí jedinečná galéria diel súčasného nášho a svetového výtvarného umenia, ktorá bola vytvorená na Medzinárodných maliarskych sympóziách v Moravanoch nad Váhom v období od roku 1967 až do súčasnosti. Diela vytvorené v jednotlivých ročníkoch tvoria kolekciu predstavujúcu skoro 400 obrazov, patriacich do zbierkového fondu múzea, ktoré je od roku 1987 usporiadateľom sympózia spolu s Fondom výtvarných umení. História moravianskeho maliarskeho sympózia má bohatú tradíciu. V jesenných mesiacoch roku 1967 sa v ateliéroch neskororenesančného kaštieľa v Moravanoch nad Váhom zišli mladí nadšení výtvarníci Rudolf Krivoš, Bohuslav Kulhavý, Alexander Eckerdt, Alojz Klimo, aby spolu s Milanom Lalahom, vedúcou osobnosťou podujatia založili tradíciu, ktorá pretrváva dodnes. Vzniklo tak, svojho druhu jedinečné sympóziu maliarov, ktorého zmyslom je dlhodobé tvorivé stretávanie sa umelcov rôznych krajín, kde pri vzájomnej konfrontácii, sledovaní procesu hľadania a premien tvorby, vo vzájomných diskusiách a besedách o umení, nachádzajú nové inšpirácie a nové priateľstvá.



Po roku 1970 sa mohli sympózií zúčastňovať len umelci zo socialistických krajín. Na sympóziu sa objavili i umelci, ktorí svojou tvorbou významne ovplyvnili slovenskú výtvarnú modernu (predstavitelia tzv. Skupiny Mikuláša Galandu, Skupina 4...)



Po roku 1989, keď sa hranice otvorili aj smerom na západ, sympóziium sa opäť stalo medzinárodným v pravom slova zmysle. Za 32 rokov existencie tohto podujatia sa vystriedalo v ateliéroch moravianskeho kaštieľa 162 výtvarných umelcov z 23 krajín, ktorí tu zanechali spolu 364 diel, ktoré v súčasnosti tvoria ťažisko zbierkového fondu výtvarného umenia múzea. V sympoziálnej zbierke sú zastúpené takmer všetky žánre - krajinomalba, figurálna i portrétna maľba, zátišie, abstraktné kompozície i voľné kreácie umelcov zaznamenané pastelom, temperou, akvarelom, kombinovanou technikou i tradičnou olejomalbou. Zbierku možno rozčleniť do troch skupín. Prvú predstavuje slovenské a české maliarstvo, kde patria diela dnes už renomovaných výtvarníkov, ktorí zaujímajú významné miesto vo vývoji moderného slovenského a českého maliarstva, ako napr. Milan Laluha, Milan Paštéka, Alexander Eckerdt, Alojz Klimo, Julián Filo, Rudolf Krivoš, František Studený, Bohuslav Kulhavý, Jozef Šturdík, Oto Opršal, Ignác Kolčák, Martin Tvrdoň, Vladimír Popovič, Michal Studený, Ján Berger, Pavol Bley, Marián Velba, Jaroslav Knil. Z českých maliarov spomenieme Pavla Navrátila, Bohumila Matejíčku, Pavla Vavrysa, Miroslava Brooša, Jana Grimma a i. Slovenské výtvarníčky zastupujú Jarmila Čihánková, Oľga Bartošíková, Margita Štrbiková, Darina Gladišová a i.



Druhá skupina výtvarných diel pochádza od predstaviteľov východoeurópskeho a ázijského maliarstva. Patria sem diela maliarov z bývalých socialistických krajín (bývalého Sovietskeho zväzu, východného Nemecka, Bulharska, Poľska, Maďarska, Rumunska, Kuby, Číny a Vietnamu). Tretiu skupinu tvoria diela maliarov zo západnej Európy a USA. Balneologické múzeum nemá možnosť trvalo prezentovať diela výtvarného umenia a preto tak robí na príležitostných a jubilejných výstavách vo svojich priestoroch, ale i v Dome umenia, Spoločenskom centre kúpeľov a pod.

Numizmatika

Základ numizmatickej zbierky múzea položila PMS a najmä jej tajomník - správca kúpeľov Václav Vlk. Antické mince z oblasti Trenčína múzeu daroval kňaz Rudolf Misza (odborne ich spracoval František Křížek). Až do odovzdania múzea spod správy PMS do správy štátu (v roku 1951) bola numizmatická zbierka len nevelká - obsahovala 184 mincí. Rozširovať sa začala postupne a jej kvantitatívnemu rozširovaniu významne prispelo získavanie hromadných nálezov mincí z regiónu Piešťan - z Dolného Lopašova, Chtelnice, Ostrova, Šterús, Veľkých Kostolian. Výnimočný je i rozsahom nevelký nález strieborných tureckých mincí (akčí) zo 16. storočia z okolia Hlohovca. Treba spomenúť najmä depot 5230 kusov strieborných mincí z obce Šterusy, ktorý múzeum získalo v roku 1989. Je to jeden z najväčších známych hromadných nálezov mincí na Slovensku objavených po roku 1918. V numizmatickej zbierke sú v súčasnosti zastúpené aj bankovky i plakety a spolu dnes predstavuje viac než 7400 zbierkových predmetov.



Prírodné vedy

Prírodovedné zbierky Balneologického múzea sú rozdelené na neživú (geológia) a živú (entomológia, zoológia a botanika) prírodu. Už pri otvorení expozície Piešťanskej muzeálnej spoločnosti v roku 1928 flóra a fauna tvorili súčasť jej zbierok. Fond geológie obsahuje vzorky hornín a minerálov prevažne z územia okresu Piešťany. Vzorky vápencov a travertínov uložené v zbierke pochádzajú aj z lokalít z územia Slovenska a dokonca aj z Egypta (vápenec). Súčasťou zbierky sú aj vzorky minerálov - rúd a skamenelín. Vzorky výbrusov dokladajú materiál, z ktorého

boli vyrobené niektoré nástroje (sekerky) uložené vo fonde archeológie pochádzajúce z územia okresu. Vo fonde neživej prírody sú uložené aj makety kryštalografických súprav. Geologické zbierky sú zamerané na sedimenty čo má priamy vzťah k špecializácii múzea na balneológiu - dejiny kúpeľov a kúpeľníctva na Slovensku.

Entomologickú zbierku tvorí súbor chrobákov, denných a nočných motýľov. Túto zbierku vytvoril Prof. R. Čepelák, oblasť zberu zahŕňa celé bývalé Československo, ale najmä oblasť okolia Trenčína. V zbierke živej prírody sú aj preparáty vtákov a preparát [sumca obyčajného](#) pochádzajúceho z výlovu vo Váhu v 30-tich rokoch. Medzi botanické exponáty patrí herbár Prof. Dr. Karla Domina, ktorý zostavil zo svojich zberov v okolí Piešťan. Výskum publikoval v knihe "Piešťanská květena" (1931). Zaujímavou súčasťou zbierky botaniky sú aj montované makety hříbov.



Fond Ivan Krasko

Ako už sám názov hovorí, tento fond sa tematicky viaže k osobe významného slovenského básnika, národného umelca, Ivana Krasku. [Ivan Krasko](#) občianskym menom Ján Botto sa narodil 12. júla 1876 v dedinke Lukovištia na Gemeri. V Piešťanoch žil na sklonku svojho života - od roku 1943 až do svojej smrti 3. marca 1958. Pochovaný je v rodnej obci Lukovištia. Zbierkový fond nám približuje Kraskov život i tvorbu prostredníctvom dokumentov, fotografií a trojrozmerných predmetov viažúcich sa k osobe básnika a jeho rodiny. Prezentujú rôzne stránky tejto mnohostrannej osobnosti: rodičov, rodisko a štúdiá, začiatky publikačnej činnosti, priateľov a známych, kontakty s ľuďmi zo sveta krásnej literatúry, neľahké obdobie 1. svetovej vojny, politickú činnosť za I. ČSR, ocenenia dokumentujúce jeho profesijné (chemik) i umelecké (básnik) kvality, rodinný život i život v starobe. Pozoruhodná je i bohatá knižnica básnika, ktorá obsahuje viac ako 1450 knižničných jednotiek.

Architektonické pamiatky

Piešťany, mesto, ktoré vďaka svojej ďalekosiahlej povesti jedinečným prírodným zdrojom - takmer 70° C teplej sírnej vode a liečivému peloidu - navracajúcim zdravie chorým na reumatické ochorenia, vstupujú do histórie v roku 1113 pod menom Pescan. Ich sedemstoročné jestvovanie medzi týmto dátumom a rokom 1813, kedy apokalyptická povodeň zničila takmer všetky budovy, pripomína iba neveľa pamiatok. Z nich najstaršou je ruina stredovekého sakrálneho objektu, pochádzajúceho zo štrnásteho storočia. Po roku 1813 už možno sledovať súvislý rad dochovaných stavieb, sprítomňujúcich najmä klasicistické, romanticko-historizujúce, secesné, puristické a funkcionalistické, ale i povojnové slohové hodnoty. Viaceré stavby či celé súbory stavieb boli i formálne uznané za kultúrne pamiatky, niektoré patria i celoštátne k najvýznamnejším, medzi nimi sú i také, ktoré dosiahli aj medzinárodné uznanie. Popri hodnotnej architektúre zdobia mesto i cenné skulptúry, fontány, sepulkrálné pamiatky či iné objekty a, samozrejme, parky i jednotlivé rastlinné solitéry.

Budovy



Riaditeľstvo kúpeľov (Winterova 29) - kultúrna pamiatka. Najstaršia funkčná budova v meste - pôvodne Panský hostinec zaznamenaný roku 1806 medirytcom J. Fischerom - je pravdepodobne zhodná s objektom, ospievaným už v roku 1642 Adamom Trajanom z Benešova v oslavnej básni Saluberrimae Pistinienses Thermae ako "... veľký dom , ktorý magnátom vznešeným iba / príjemný príbytok skytá ...". Pod dnešným eklektickým výzorom, nadobudnutým v dôsledku niekoľkých prestavieb vykonaných viacerými známymi i neznámymi architektmi, ktoré urobili z hostinca najprv Kúpeľný hotel a napokon administratívnu budovu Riaditeľstva kúpeľov s obchodmi na prízemí, sa skrýva prinajmenej klasicistická, ale možno až renesančná substancia.



Napoleonské kúpele (Kúpeľný ostrov 12, 10, 8) - kultúrna pamiatka. Urbanistický súbor troch klasicistických kúpeľných budov vybudovaných nad prameňmi nadobudol známu podobu v rozmedzí rokov 1821-1862. V objeme formovo najbohatšieho objektu vaňových kúpeľov a zrkadliska N-I (č. 12), obopnutého ochodzou s toskánskymi stĺpmi, je ukrytá časť hmoty staršieho vaňového kúpeľa, poničeného povodňou v roku 1813. Časť funkčnej zostavy bazénov v objekte N-III (č. 8) zodpovedá skutočnosti, ktorá bola výsledkom obnovy hneď po povodni. Lichobežníkové námestíčko vymedzené budovami N-I, N-II, N-III má vlastnosti priestoru, úročiaceho efekt perspektívneho klamu. Hoci sa počiatky dnešných Napoleonských kúpeľov čiastočne kryjú s dobou napoleonského empíru, pomenovanie nevzišlo z nijakého opodstatneného vzťahu k niektorému z trojice známych Napoleonov, ale je bystrým reklamným ťahom



Pranier (Štefánikova ulica) - kultúrna pamiatka. Pieskovcový stĺp hanby vyhotovili okolo roku 1830 a niekedy v rokoch 1929-1930 ho premiestnili z pôvodného miesta do terajšej polohy pred budovu bývalého Okresného súdu. Účelné, vo výraze klasicistické nápravno-výchovné zariadenie tvorí vertikálne

usporiadaná zostava základných geometrických tvarov so štvorcovou základňou (hranol, ihlan) a gule. Čelnú stranu prániera zdobí nápis: "Newolám žiadného, prímam každého". Ku stĺpu pripútavali delikventa za nohy a okolo pása okovami.



Rímskokatolícka cirkevná škola (Štefánikova 119). Jeden z najvýraznejších príkladov eklekticizmu v Piešťanoch. Pôvodnú klasicistickú budovu Obecného úradu prestavali v polovici dvadsiatych rokov 20. storočia pre potreby Okresného súdu. Autorom projektu adaptácie bol v Berlíne žijúci piešťanský rodák architekt R. Scheibner. Ďalšie úpravy - posledná pri zmene účelu na školu - vonkajší eklekticistický vzhľad budovy nepoznamenali. Scheibnerova dvojica dórskeho stĺpov na hlavnom portáli budovy je jediným príkladom uplatnenia takýchto stĺpov v Piešťanoch.



Vojenský kúpeľný ústav (Teplická 81). Vybudovaný z podnetu kúpeľného lekára F. E. Scherera v roku 1863 podľa anonymného projektu. Od prvopočiatku slúžil ubytovaniu a stravovaniu kúpeľných pacientov z radov príslušníkov armády. Pôvodnú, v slohovom výraze historizujúcu budovu postavili uprostred rozmerného pozemku, čo dovoľovalo rozširovať kapacitu zariadenia dostavbami. V rokoch 1908-1909 vybudovali solitérnu vilu Izabela, na prelome 20. a 21. storočia doplnili rozsah poskytovaných služieb o balneoterapeutickú prevádzku, vrátane bazénov, čo urobilo Vojenský kúpeľný ústav nezávislým na službách balneoterapeutických zariadení na Kúpeľnom ostrove.



Kúpeľná dvorana (Beethovenova 5) - kultúrna pamiatka. Rozložitá, solitérna budova stojí na okraji Mestského parku od roku 1894. Vznikla podľa návrhu eklekticky tvoriaceho architekta I. Alpára a navzdory viacerým neskorším úpravám si zachovala väčšinu pôvodného dekóru. Ťažiskom kompozície je monumentálny, bohato plasticky zdobený priestor dvorany - "salónu" -, od čoho pochádza i starší názov objektu: Kursalón. Od roku 1928 sú v časti budovy vystavené muzeálne zbierky. V zbierkovom fonde dnešného Balneologického múzea sú významné archeologické nálezy, cenný etnografický materiál, dokumenty dejín kúpeľov a kúpeľníctva na Slovensku a iné predmety. Osobitné postavenie zaujímajú pamiatky späté s osobnosťou M. R. Štefánika.



Vila Löger (Winterova 70). Hrázdená stavba, pochádzajúca od neznámeho autora, reprezentuje romantický tzv. kúpeľný štýl posledných decénií devätnásteho storočia. Je pozostatkom malebnej, romantickej zástavby voľakedajšieho Kráľovského riadku. Pôvabný arkier na hlavnom priečelí je najstarším dochovaným arkierom v Piešťanoch. Rekonštrukcia v závère 20. storočia prinavrátila vile funkčnosť, v súčasnosti je využívaná ako stredoškolský internát.



Hotel Leier (Winterova 5, Beethovenova ul.). Romantickú, historizujúcu podobu objekt nadobudol na začiatku 20. storočia. Vtedy pôvodnú, klasicistickú vilu Tüköry na Beethovenovej ulici, pochádzajúcu z 19. storočia, prestavali, pristavali a sprístupnili i z Winterovej ulice podľa návrhu architekta A. Oberländera. Vežičky, arkier, cimburie a plastický dekór pripodobnili budovu anglickému novogotickému zámku. Z významných hostí obľúbeného hotela hodno spomenúť aspoň spisovateľa Ladislava Mňačka, ktorý v jeho priestoroch, v časoch, keď niesol názov Victoria Regia, pracoval o. i. na knižke o Adolfovi Eichmannovi.



Zelený strom (Winterova 19). Vonkajším vzhľadom honosný, takmer palácový objekt vznikol v polovici prvého decénia dvadsiateho storočia spojením a prestavbou dvoch susediacich meštianskych domov, pochádzajúcich z prvej štvrtiny devätnásteho storočia. Autorstvo eklekticistickej úpravy priečelia, s už prebleskujúcimi náznakmi secesie, sa pripisuje architektonickej kancelárii tandemu H. Böhm - Á. Hegedús. Za dobu existencie bol rezidenciou nájomcu a riaditeľa kúpeľov, hotelom a nakoniec sa stal liečebným domom. Na priečelí je pamätná tabuľa, venovaná pamiatke zaslúžilého nájomcu kúpeľov L. Wintera (1870-1968).



Liečebný dom Slovan (Sad Andreja Kmeťa 82) - kultúrna pamiatka. Liečebný dom, pôvodne funkčný hotel nazvaný Grand Hotel Royal, postavili v roku 1906 podľa projektu architekta A. Oberländera. Bola to prvá veľká hotelová stavba v Piešťanoch s kapacitou 160 lôžok a s bohato dimenzovanými jedálenskými, spoločenskými a ďalšími potrebnými vnútornými priestormi i terasami. Veľkolepo zdobená sála slúžila ako koncertné auditórium, usporadúvali sa v nej medzinárodné konferencie i iné významné podujatia. V exteriéri, obohatenom arkádami, balkónmi s dekoratívnymi zábradliami, arkiermi, vikiermi, strešnou vežičkou i inými tvarmi, sa zvlášť výrazne prejavila autorova svojská záľuba komponovať podporný prvok (stĺp) na os série otvorov. Od roku 1986, kedy objekt uzatvorili, sa uvažuje o obnove pamiatky.



Kúpeľný komplex Thermia Palace - Irma (Kúpeľný ostrov 2, 4) - kultúrna pamiatka. Kúpeľný hotel Thermia Palace a s ním prevádzkovo spojený balneoterapeutický objekt Irma vybudovali v rokoch 1910-1912 podľa projektu architektov H. Böhma a Á. Hegedúsa. Veľký podiel na úspechu diela, na ktorého secesnej výzdobe sa podieľal veľký počet výtvarníkov a umeleckých remeselníkov rôznej špecializácie, mal zdatný statik A. S. Kovács, ktorý o. i. navrhol vhodný spôsob založenia objektu Irma v agresívnom prostredí prírodného výveru a vypočítal dvojvrstvovú kupolu o rozpätí 21 metrov, preklenujúcu priestor bahniska. Obe budovy vytvárajú premyslený prevádzkový celok, ktorý zastrešuje všetky žiaduce balneoterapeutické, fyzioterapeutické, ubytovacie, stravovacie a i niektoré kultúrne a doplnkové služby. Komplex, do ktorého treba prirátat i parkovú zeleň pred a za palácom Thermia, je - napriek neuváženému "modernizačnému" zásahu do vzhľadu interiérov Thermie v šesťdesiatych rokoch 20. storočia a neskoršiemu poškodeniu parkovej kompozície - i naďalej akousi "vlajkovou loďou" fenoménu piešťanskej secesie.

Sochy antických božstiev Chloris (Flora), Demeter (Ceres), Hermes (Merkur) a Pallas Athena (Minerva), stojace v parku pred palácom Thermia, vytvoril v roku 1803 neznámy, klasicisticky cítiaci sochár. Do Piešťan ich premiestnili roku 1942 z kaštieľa v Kráľovej pri Senci.

Busta uhorskej kráľovnej Alžbety v nike ľavého rizalitu na priečelí Irmy, dielo sochára G. Jankovicsa, stála od roku 1902 do vzniku Republiky pri budove Riaditeľstva kúpeľov, približne v mieste zlikvidovanej barokovej kaplnky sv. Jána Nepomuckého.



Hotel Lipa (Winterova 16) - kultúrna pamiatka. Postavený v roku 1912 podľa projektu architektov Böhma a Hegedúsa. Secesná, štvorpodlažná budova s dvomi vežovými rizalitmi, prečnievajúcimi o výšku ďalšieho podlažia, bola naformovaná ako náročný objekt medzi ulicami Winterovou a Rázusovou, komponovaný na zachytenie priehľadov dvoch ďalších ulíc. V súčasnosti je príkladom zničenej pamiatky.

Vila Alexander (Winterova 41). Pôvodne penzión, v súčasnosti sídlo Riaditeľstva piešťanskej nemocnice a transfúzna stanica. Realizovali ju v roku 1912 podľa projektu architektov H. Böhma a Á. Hegedúsa, čo pripomína i neveľká mramorová tabuľa na severovýchodnej fasáde. Na priečeliach sa uplatňuje široká paleta materiálov - kameň, betón, tehla, omietka, sklo, drevo, kov -, vzhľad exteriéru už naznačuje smerovanie od secesie k individualistickej moderne.



Základná umelecká škola (Teplická 50) - kultúrna pamiatka. Budova, známa pod menom Sancta Maria, bola pred zmenou využitia ženským kláštorom. Vznik sa predpokladá kedysi v prvej štvrtine dvadsiateho storočia; neidentifikovaný autor čerpal zo zdrojov ešte živého romantizmu i mocnejšej secesie.



Kúpeľná liečebňa Pro patria (Kúpeľný ostrov 18) - kultúrna pamiatka. Symetrická, vejárová kompozícia, rozvinutá okolo centrálne situovaných balneoprevádzok, pochádza z vojnového roku 1916 a je chronologicky posledným dielom architektov Böhma a Hegedúsa v Piešťanoch. Pôvodne lazaret, už mnoho desaťročí spoľahlivo slúži ako komplexné - balneoterapeutické, ubytovacie a stravovacie - kúpeľno-liečebné zariadenie pre najťažších civilných pacientov. V roku 1928 bolo k liečebni pristavané puristické kridlo napokon nedokončeného hotelového objektu Cyrilov dvor, autorov F. Wimmera a A. Szónyiho. Rad rokov v ňom sídlil Výskumný ústav reumatických chorôb.



Ružový mlyn (Partizánska / Vrbovská). Rozmerný priemyselný objekt, vybavený na svoju dobu najmodernejším strojovým zariadením, realizovali v čase prvej svetovej vojny, v rokoch 1917-1918, podľa projektu A. Bachracha a A. Harsányiho. V súčasnosti je jediným, stále funkčným pokračovateľom dlhej tradície mlynárstva v Piešťanoch.



Budova Kúpeľnej komisie (Pribinova 2). Vznikla v rokoch 1924-1925 podľa návrhu v Piešťanoch žijúceho architekta S. Brescianiho; neskôr bola upravovaná podľa projektu architektonickej kancelárie J. Merganc - O. Klimeš. Na priečelí je umiestnená tabuľa s menami autora i stavebnej firmy a s dátumom výstavby. Eklecticisticky stvárnené hlavné priečelie v mnohom anticipuje o polstoročie mladšiu postmodernu. O bonvivánskom autorovi architektonického návrhu sa traduje, že určitú dobu pôsobil na dvore Hailé Selassieho v Addis Abebe.



Gymnázium (Nám. SNP 9). Pôvodne Masarykova meštianska škola - prvá uskutočnená stavba na obvode nového, centrálného, pôvodne Komenského námestia. Postavili ju v roku 1926 podľa projektu novorenesančne tvoriaceho architekta L. Skřivánka. K autorovým výrazovým prostriedkom patrila i sgrafitová rustika, aplikovaná na všetkých fasádach. Budova dala námestiu merítko, ktoré predurčilo jeho, už naozaj mestskú podobu. Výstavba námestia scelila zástavbu materskej poľnohospodárskej obce "staré" Piešťany s dovtedy izolovanou zástavbou kúpeľnej osady Teplice do jedinej urbanistickej štruktúry.



Nemocnica (Winterova 68, 66). Vznikla po druhej svetovej vojne spojením a úpravami dvoch medzivojnových sanatórií - Špeciálneho sanatória dr. Schmidta a dr. Weisza (č. 68) a Palace sanatória dr. Brežného (č. 66). Špeciálne sanatórium vzniklo v rokoch 1925-1926 prestavbou romantického penziónu z 19. storočia, uskutočnenou podľa návrhu avantgardného architekta, piešťanského rodáka Pavla Weisza; Palace sanatórium postavili na mieste zbúraného staršieho domu v rokoch 1929-1930 podľa projektu J. Merganca a O. Klimeša. Úpravy, súvisiace so vznikom a prevádzkou nemocnice - posledné sa uskutočnili na začiatku 21. storočia - rešpektovali puristický charakter fasád Špeciálneho sanatória, ale znehodnotili príkladne funkcionalistické fasády Sanatória dr. Brežného. Reprezentatívnosť medzivojnových interiérov sa rozplynula pri rozdeľovaní veľkých priestorov.



Vila Astória (Sad Andreja Kmeťa 24). Medzivojnový, vo výraze zvrchovane moderný penzión s miestnosťami pre ubytovanie klientov, s lekárske pracoviskom i pre ambulantných pacientov, s bytom majiteľa - lekára - a s niekoľkými obchodnými miestnosťami, postavili v roku 1927 podľa projektu architekta A. Slatinského. Budova, ktorej exteriér upútava kvalitným režným murivom, patrí k najzrelším prácam autora.

Súbor šiestich penziónov: Berlin (Dr. Cmunt), Anna, Erna, Paula, Lívia, Riviera (Sad Andreja Kmeťa 11, 43, 45, 76, 78, 80). Vznikol na konci dvadsiatych rokov dvadsiateho storočia - medzi rokmi 1927-1930 - podľa projektov S. Brescianiho (Dr. Cmunt), F. Weinwurma a A. Szönyiho (Anna, Riviera), G. Gerendaya (Erna), A. Slatinského (Paula), Weinwurma a Vécseiho (Lívia). Atraktívna poloha dopomohla súboru k reputácii akejsi plenérovej expozície medzivojnovéj architektúry, kde objekty v bezprostrednom kontakte s parkom sú ešte v mnohom poplatné tradícii, ale skupina troch objektov na nábreží už zrkadlí príklon k nastupujúcemu funkcionalizmu.



Penzióny Hron a Klára (Sad Andreja Kmeťa 26, 28). Obe budovy postavili podľa projektov architekta A. Leitersdorfa: Hron, pôvodne známy pod menom Dr. Müller v roku 1927, Kláru, resp. Claru v roku 1928. V povojnových desaťročiach došlo ku zmene využitia objektov, Hron slúžil ako liečebný dom a neskôr sa stal turistickou ubytovňou, Klára slúži ako poliklinika. Budovy majú viacero znakov avantgardnej dobovej architektúry.



Hotelový komplex Jalta (Excelsior) - Eden (Winterova 58, 60) - navrhovaný na zápis do svetového zoznamu pamiatok "Moderného hnutia". Dve susediace funkcionalistické budovy, postavené v rokoch 1929-1930 pre dvoch stavebníkov podľa projektov piešťanského rodáka architekta P. Weisza. Progresívne konštrukčné i dispozičné riešenie dovolilo, aby sa pôvodne liečebný dom Eden zmenil na hotel a pôvodný hotel Excelsior zmenil na liečebný dom. Noví majitelia zrušili niektoré originálne znakové prvky, predovšetkým pre sloh charakteristické strešné záhrady.



Poštový a telegrafný úrad (Kukučínova 15). Dvojpodlažnú budovu na križovatke ulíc v strede mesta postavili v rokoch 1929-1931 podľa projektov architekta Emila Belluša. V tejto významnej medzivojnovovej architektúre sa zachoval pôvodný mobiliár navrhnutý autorom objektu. Pri príležitosti osláv stého výročia Bellušovho narodenia bola na čelnej stene haly na prízemí odhalená autorova busta, dielo sochára A. Trizuljaka.



Promenádný kúpeľný most (Winterova 72) - kultúrna pamiatka; návrh na zápis do svetového zoznamu pamiatok "Moderného hnutia". Železobetónový promenádny most, známy tiež ako Kolonádový či Sklený, postavili v rokoch 1931-1933 podľa projektov architekta E. Belluša. Atraktivitu mosta zvyšujú predajne zakomponované do príbrežných mostných polí, uprostred sklenej prepážky oddeľujúcej oba prekryté promenádne pruhy sú dve vitráže zhotovené podľa návrhu maliara M. Benku; populárna je Kühmayerova bronzová socha barlolámača nad fontánou pred portálovým objektom na mestskom predmestí. Na Kúpeľnom ostrove mala na prekryté promenádne pruhy nadväzovať nábrežná kolonáda (odtiaľ názov Kolonádový most), ktorá sa neuskutočnila. Koncom druhej svetovej vojny vyhodila ustupujúca nemecká armáda stredné polia do vzduchu; obnova, ktorá vrátila mostu pôvodnú funkcionalistickú podobu, sa skončila roku 1956.



Základná škola (Vajanského 35). Pôvodne pomenovaná po M. R. Štefánikovi, postavená v roku 1938 podľa projektu architekta F. Bednárika, je jediným príkladom tzv. farebného funkcionalizmu v meste. Bola poslednou, kompletne ukončenou realizáciou pred rozpadom štátu a vypuknutím druhej svetovej vojny.

Torzo záhradnej štvrte Floreat (Nábřežie Ivana Krasku a východná strana Nálepkovej ulice v úseku medzi hotelom Magnólia a parkoviskom). Územný plán vyhotovili architekti F. Wimmer a A. Szőnyi, jednotlivé rodinné domy projektoval okrem nich ešte J. Konrad, J. Pelnář a P. Weisz. Od začiatku výstavby v roku 1936 do začiatku vojny v roku 1939 sa z veľkorysého zámeru podarilo uskutočniť iba 10 objektov, po vojne sa vo výstavbe nepokračovalo. Spomedzi mnohých významných obyvateľov nedokončeného Floreatu azda najznámejší bol spisovateľ Ivan Krasko (1876-1958), ktorého byt na nábreží zostal zachovaný ako múzejný priestor.

Obytný súbor Stred (Winterova, Kalinčiakova, Royova, Kukučínova). 280-bytový obytný súbor s kolonádou a obchodmi vznikol v rokoch 1958-1962 podľa projektu architekta M. Šavlika. Stavebné pozemky sa získali sčasti asanáciou staršej zástavby jedného úseku Winterovej ulice a sčasti v prielukách troch priľahlých ulíc. Mestotvornosť a humánne znaky robia z tohto prvého po vojne postaveného súboru jednu z miestne najpodnetnejších realizácií celého povojnového obdobia.



Dom umenia (Nábřežie Ivana Krasku). Prvá mimobratislavská účelová stavba divadla po druhej svetovej vojne, realizovaná v rokoch 1974-1979 (v užívaní od r. 1980) podľa projektu architekta F. Milučkého. Autor, ako sa sám vyjadril, zužitkoval "inšpiračné podnety z našej historickej aj ľudovej architektúry" a vytvoril dielo, ktoré je príkladom jednoty exteriéru a interiéru. Nositeľmi architektonického výrazu sú: pohľadový betón, sklo a červené - mobilné i pevné - plochy a tvary. Hľadisko pojme 625 divákov, malá sála 80 divákov.



Komplex Balnea-Centrum (Kúpeľný ostrov 26, 34, 32, 30, 13). V súlade s koncepciou rozvoja kúpeľov, v rokoch 1965-1981 vybudovali v centrálnej časti Kúpeľného ostrova súbor objektov s kapacitou 1280 postelí, ktorý poskytuje kompletné ubytovacie, stravovacie, balneoterapeutické, fyzioterapeutické, kultúrne a ďalšie žiaduce služby kúpeľnej klientele. Výstavba sa započala objektom Palace (autori arch. V. Uhliarik, arch. A. Plačko), v rokoch 1970-1971 pokračovala ústavmi Grand a Splendid (arch. V. Uhliarik, arch. J. Schuster), v rokoch 1979-1980 vybudovali Esplanade (V. Uhliarik, arch. Ch. Tursunov) a v roku 1981 odovzdali do prevádzky, ako posledný objekt, Spoločenské centrum (J. Schuster). Všetky funkčné zložky sú navzájom pospájané, čo umožňuje neobmedzenú, celoročnú prevádzku. Komplex je príkladom neofunkcionalistickej architektúry.

Sakrálné stavby

Ruina sakrálného objektu (Detvianska 9) - kultúrna pamiatka. Jediný hmotný doklad stavebnej činnosti v stredovekých Piešťanoch zachovaný in situ je datovaný do rámca 16. storočia; prvú známu písomnú zmienku o jeho existencii obsahuje až vizitačný zápis z roku 1560. Gotický chrám, pravdepodobne súčasť predpokladaného stavebného komplexu, azda johanitského kláštora, bol roku 1813 poškodený v takom rozsahu, že sa ho, navzdory snahám, už nepodarilo obnoviť. Na vnútroblokovom pozemku vo vlastníctve mesta Piešťany zostali iba rozrúbené múry neobvyklého, dvojabsidového uzáveru presbytéria. Opakované archeologické výskumy odkryli na pozemku dôkazy o zaniknutom cintoríne a vyniesli na svetlo viaceré hodnotné nálezy.



Rímskokatolícky farský kostol sv. Štefana kráľa (Štefánikova 138) - kultúrna pamiatka. Klasicistický kostol slúži veriaciim od roku 1831. Postavili ho na mieste odstráneného staršieho "staropiešťanského" chrámu, po ktorom novostavba prevzala patrocínium. Pozdĺžna, neveľmi členená hmota je pointovaná vežou, mierne vystupujúcou z bohatšie zdobeného západného priečelia. Tri klenbové polia chrámovej lode a priestor presbytéria s plytkým oválnym uzáverom preklenujú pruské klenby, vyzdobené miestnymi maliarmi kostolov F. Papom a E. Petrovičom. Oltárny obraz apoteózujúci patróna chrámu namaloval roku 1831 maliar Ziegler, vitráže navrhoval o 120 rokov neskôr maliar Janko Alexy. O počiatkoch chrámu podáva latinské svedectvo dobová mramorová tabuľa s chronogramom, umiestnená v predsieni kostola, avšak autora architektúry nemenuje.

Votívne kamenné plastiky - sochy, súsošia, kríže - umiestnené okolo chrámu vznikli v rozmedzí rokov 1760-1927. Obvykle ich zhotovovali ľudoví, ponajviac anonymní umelci a pôvodne stáli pri cestách, mostoch, domoch, na cintorínoch či pamätných miestach, odkiaľ boli časom z rôznych dôvodov

premiestnené. Sochy svätcov Vendelína a Floriána - najstaršie z ôsmich artefaktov - boli i formálne uznané za kultúrne pamiatky.



Kúpeľná kaplnka (Winterova 74). Neveľký, jednoloďový, novogotický sakrálny objekt postavili v roku 1897 podľa projektu neznámeho autora, ako náhradu za zbúranú barokovú kaplnku sv. Jána Nepomuckého, ktorá svojho času stála v susedstve bývalého Panského hostinca. Kaplnku zasvätili Božskému srdcu Ježišovmu. Zariadenie eklectickicky poňatého interiéru pochádza z poslednej štvrtiny 20. storočia.



Evanjelický a. v. kostol (Pod Párovcami 1). Jednoloďový, vo výraze novogotický chrám postavili roku 1905 podľa projektu J. Krátkeho. Strohá loď má tri polia zaklenuté krížovou klenbou a rovný uzáver - z priestoru nie je vyčlenené presbytérium. O histórii vzniku chrámu - stavebné práce spolu so zariadením trvali päť mesiacov - sa zachovala podrobná správa z pera hlavného protagonistu udalosti E. Köhlera, publikovaná roku 1909 v Budapešti.



Kostolík Krista Kráľa (Kocurice). Z inšpirácie tvarmi tradičných ľudových hospodárskych stavieb vznikol návrh filiálneho rímskokatolíckeho kostola v izolovanej mestskej štvrti - do zlúčenia s Piešťanmi (1974) samostatnej obci - Kocurice. Návrh arch. Ľ. Mrňu uskutočnili v roku 1997. Maliarska výzdoba pochádza od L. Sulíka, rezbárske práce sú dielom Ľ. Šimíka, mobiliár A. Imricha. Objekt stojí na cintoríne, kde sa zachovalo aj niekoľko približne storočných náhrobných kameňov.

Cintoríny a pomníky



Starý židovský cintorín (Jánošíkova ul.). Počiatky pohrebiska nie sú jasné. Najstaršie z identifikovaných kamenných náhrobníkov pochádzajú z prvej polovice 19. storočia, neidentifikované môžu byť staršie. Z celkového počtu 637 náhrobných kameňov je väčšina bohato zdobených, viaceré sú dielom významných kamenárskych dielní. Epitafy sú zväčša napísané hebrejským písmom. Na cintoríne je pochovaných rad zaslúžilých piešťanských obyvateľov i celých rodín. Najznámejší z pochovaných náboženských dejateľov bol Koloman Weber, hlavný rabín a predseda Ústrednej kancelárie autonómnej ortodoxnej židovskej obce na Slovensku a Podkarpatskej Rusi.



Horný cintorín (Žilinská cesta). Tzv. starý, doposiaľ funkčný, pôvodne rímskokatolícky cintorín, s najstaršími náhrobníkmi z 19. storočia. Ústredný kamenný kríž je datovaný rokom 1864, vedľa cintorína, pri ceste, stojí kríž pochádzajúci z roku 1779. Medzi náhrobníkmi sa nachádza niekoľko exemplárov zdvojených, tzv. manželských náhrobných pomníkov, ktoré boli v minulých dvoch storočiach časté na úzkom páse územia medzi Piešťanmi a Trnavou. Na cintoríne je pochovaný významný rodák, sochár V. Vavro (1911-1992).

Nový cintorín (Bratislavská cesta). Založili ho v tridsiatych rokoch 20. storočia. Autori cintorína F. Wimmer a A. Szónyi vymedzili plochy, navrhli obradné a servisné priestory a stanovili zásady pre oddelené pochovávanie vyznávačov evanjelickej, katolíckej a židovskej konfesie. V osemdesiatych rokoch pribudol urnový háj, založený podľa projektu A. Staškovej. Na cintoríne, kam preniesli i telesné pozostatky a náhrobníky viacerých významných osobností zo zrušených cintorínov, sú o. i. hroby zakladateľa Vojenského kúpeľného ústavu dr. F. E. Scherera (1805-1879) a zakladateľa Výskumného ústavu reumatických chorôb prof. Š. Siťaja (1911-1990); v židovskom sektore sa nachádza aj 17 náhrobníkov, zachránených zo zaniknutého cintorína v obci Banka. Hrob F. Goldsteina bol vyhlásený za kultúrnu pamiatku.

Kamenný kríž s korpusom (Sládkovičova / Tatarkova). Práca barokového ľudového umelca. Na podstavci je nápis a datovanie 1783.

Stĺp Najsvätejšej Trojice (Vrbovská cesta). Ďakovný Trojičný stĺp s nápisom; práca ľudového umelca datovaná rokom 1883.



Pomník obetiam prvej svetovej vojny (Štefánikova ulica). Pieskovcový monument, umiestnený oproti kostolu sv. Štefana, vyhotovil v roku 1937 miestny rodák akad. sochár V. Vavro.



Pomník Ludwiga van Beethovena (Sad Andreja Kmeťa) - kultúrna pamiatka. Pochádza z roku 1939, autorom je akad. sochár L.L. Pollák. Podnet pre vznik pomníka dala domnienka o Beethovenovej návšteve Piešťan, počas pobytu v neďalekej Dolnej Krupej.

Pomník padlým rumunským vojakom (Žilinská cesta) - kultúrna pamiatka. Dielo rumunského autora E. Ciuca pripomína veľký podiel rumunského vojska na oslobodení Piešťan v apríli 1945. Postavili ho ešte v tom istom roku.



Pomník Adama Trajana z Benešova (Sad Andreja Kmeťa) - kultúrna pamiatka. Dielo sochára L.Ľ. Polláka odhalili v roku 1948 na uctenie pamiatky autora oslavnej básne *Saluberrimae Pistinienses Thermae*, ktorou poeta v roku 1642 ospieval uzdravujúce piešťanské žriedla. Po A. Trajanovi je na Kúpeľnom ostrove pomenovaný hlavný termálny prameň, v meste celá štvrť.



Pomník oslobodenia (Nám. SNP). Odhalený v roku 1950; autorom je miestny rodák akademický sochár V. Vavro.



Bronzové súsošie Milenci (Sad Andreja Kmeťa). Dielo sochára A. Trizuljaka, pamiatka na prvú plenérovú výstavu plastiky v piešťanských parkoch v roku 1962.

Busta Ivana Stodolu (Námestie SNP 5). Dielo sochára V. Vavra, umiestnené od roku 1992 na dome, kde lekár, spisovateľ a dramatik býval v posledných rokoch svojho života.

Iné stavby



Obecná dieselová elektrárň (Staničná 51) - kultúrna pamiatka. Budovu, postavenú podľa anonymného projektu, odovzdali do užívania v roku 1906. Jej charakteristickým exteriérovým znakom je tehlové, režné murivo; skladobné možnosti lícovej tehly sú zúročené v plastickej výzdobe fasád, kde predovšetkým rímsové partie ponúkajú pestrú vzorkovnicu skladiieb v podobe zuborezov, rozmanitých výstupkov či iných ozdôb. Pozoruhodným vnútorným priestorom bola veľká hala s galériou, vybavená dômyselným strojovým a prístrojovým inventárom. Táto významná technická pamiatka, ktorá prestala plniť pôvodné poslanie, je priam predurčená na využitie pre kultúrne ciele.



Vodárenská veža (Kúpeľný ostrov). Železobetónový vežový vodojem postavila v roku 1928 firma Pittel a Brausewetter. Radí sa medzi ukážky funkcionalistickej technickej architektúry.



Krajinský most (Krajinská cesta) - kultúrna pamiatka. Železobetónový cestný most pozostáva zo siedmich polí; vešadlové má rozpätie 52 m, ostatné po 29 m. Spojitá doska nesúca vozovku je v širšom poli zavesená na bočných železobetónových oblúkoch, v užších poliach podopieraná spodnými oblúkovými doskami. Dielo autorskej dvojice J. Činčera - I. Grebnik, realizované v rokoch 1930-1931, patrilo v dobe vzniku k najodvážnejším mostným konštrukciám v Československu. Za vojny bol most poškodený, po rekonštrukcii ho doplnili o stavidlo na stabilizáciu hladiny teplého vážskeho ramena, v poslednej štvrtine minulého storočia pričlenili na protiprúdovej strane oceľovú lávku pre peších a následne zosilnili vešadlovú konštrukciu oceľovými lanami.



Termálne kúpalisko Eva (Kúpeľný ostrov 9) - kultúrna pamiatka. Areál, pozostávajúci z 25-metrového krytého bazéna, z otvoreného 50-metrového bazéna so skokanským mostíkom, z detského otvoreného bazéna, z priestorov príslušenstva, bytu správcu a plôch vyhradených na slnenie a pre rôzne športy, vybudovali v rokoch 1933-1934 podľa projektu architektov F. Wimmera, A. Szőnyiho a V. Kolátora. Kúpalisko viackrát rekonštruovali, v poslednej štvrtine 20. storočia pristavili nový vstupný objekt.

Pamiatkové objekty

Na území Mesta Piešťany je Vyhláškou Okresného úradu v Trnave č. OkÚ 20/1991 vyhlásená pamiatková zóna, účelom ktorej je chrániť významné kultúrne hodnoty, ktoré sa nachádzajú vo vymedzenej časti mesta. Zároveň sú v rámci katastrálneho územia Piešťan evidované nasledovné národné kultúrne pamiatky, zapísané v Ústrednom zozname pamiatkového fondu SR:

Pamiatkové objekty v pamiatkovej zóne

- 1. Most cestný (Krajinský most)**
- 2. Dvorana kúpeľná (Cour Salon)**
Mestský park – Beethovenova ul.
- 3. Vila so záhradou (Schneibnerova vila)**
Teplická ul.
- 4. Pošta (Poštový a telegrafický úrad)**
Kukučínova ul.
- 5. Kúpeľný park**
Kúpeľný ostrov
- 6. Plastiky – súbor**
 - plastika Chlóis
 - plastika Hermes
 - plastika Athéna
 - plastika DemeterKúpeľný ostrov, park LD Thermia Palace
- 7. Dom liečebný a park**
 - Thermia Palace
 - park ThermieKúpeľný ostrov
- 8. Dom kúpeľný (Balneoterapia Irma)**
Kúpeľný ostrov
- 9. Kúpalisko s areálom (Kúpalisko EVA)**
 - budova plavárne - krytý bazén
 - bazén so skokanským mostíkom

- **detský bazén**

Kúpeľný ostrov

10. Domy kúpeľné – súbor

- **Dom kúpeľný I. - Napoleón I**

- **Dom kúpeľný II. - Napoleón II**

- **Dom kúpeľný III. - Napoleón III**

Kúpeľný ostrov

11. Park mestský a pomníky

- **park mestský**

- **pomník Beethoven L.v.**

- **pomník Trajan-Benešovský**

Sad Andreja Kmeťa

12. Dom liečebný (Grand Hotel Royal – Slovan)

Sad Andreja Kmeťa

13. Vila (náročná – ZUŠ)

Teplická ul.

14. Hotel (náročný – Hotel Lipa)

Rázusova ul. – Winterova ul.

15. Dom liečebný (radový – Zelený strom)

Winterova ul.

16. Hotel (náročný – Cour hotel, bývalé riaditeľstvo SLK)

Winterova ul.

17. Dom liečebný (Hotel Excelsior , Jalta)

Winterova ul.

18. Hotel (Hotel Eden)

Winterova ul.

19. Most kolonádový a plastika (promenádný most, socha barlolámača)

Winterova ul.

Pamiatkové objekty mimo pamiatkovej zóny

20. Náhrobník (Goldstein F.)

cintorín

21. Kláštor Johanitov (gotický kostol ruína)

Detvianska ul.

22. Elektráreň (stará elektráreň dieselová)

Staničná ul.

23. Prancier

Štefánikova ul.

24. Kostol a sochy

- **farský kostol sv. Štefana**

- **socha sv. Vendelín**

- **socha na stĺpe sv. Florián)**

Štefánikova ul.

25. Pomník (pomník rumunských vojakov)

Žilinská cesta

26. Kríž

Kocurice

27. Mlyn elektrický (Ružový mlyn)

Hurbanova ul.

